

**Vertrouwen verbindt,
wederkerigheid versterkt.**

Strategische nota KORDIA 2026-2031

motivatie nota voor een vernieuwde en verlengde samenwerking



INHOUDSOPGAVE

Voorwoord	5
Inleiding	7
Opbouw van de nota	7
Gevolgde procedure	8
1 Visie, missie en kernwaarden	13
1.1 Visie	13
1.2 Missie projectvereniging Kordia	14
1.3 Gedeelde (voor)waarden	14
1.4 Strategie	15
1.5 Werken met programma's	15
2 Beleidsdomeinen	17
2.1 Wonen en Energie	17
2.2 Ruimte en Mobiliteit	21
2.3 Gezinsbeleid	27
2.4 Werk en Sociale Economie	31
2.5 Andere beleidsdomeinen	32

3	Bestuurlijke organisatie: een heldere structuur zorgt voor efficiënt bestuur	33
3.1	Algemeen bestuur	34
3.2	Beleidsgroepen	34
3.3	In-Forum	35
3.4	Gemeenschappelijk college	35
4	Meerjarenbegroting en personeelskader: om onze gezamenlijke ambities te realiseren, investeren we in voldoende financiële en personele slagkracht.	37
4.1	Meerjarenbegroting	37
4.2	Nieuwe behoeften op het vlak van personeelsmiddelen	38
4.3	Conclusie: samenwerking loont, zeker ook financieel	45
4.4	Personeelskader	46
5	Bijlagen	48
5.1	Overzicht samenstelling bestuursorganen	48

Voorwoord

Na een overgangperiode als 'Regio in Transitie' is de vroegere Stadsregio Turnhout nu helemaal ontpopt tot Kordia. Een sterk samenwerkingsverband van zes Kempense gemeenten die geloven in samenwerking om meer te kunnen betekenen voor hun 130.000 inwoners. Met twintig jaar burgemeesterschap in Kasterlee op de teller, besef ik meer dan ooit hoe belangrijk bovenlokale samenwerking is voor een gemeentebestuur. De gemeentelijke financiën staan onder druk maar door budgetten, kennis, ervaring en medewerkers te delen, zijn realisaties mogelijk die een gemeente alleen niet meer zou kunnen betalen.

Als voorzitter van Kordia valt het mij op hoe jong, dynamisch en daadkrachtig deze organisatie is. Met beperkte middelen, maar met enorm veel gedrevenheid, worden in onze regio knappe resultaten neergezet in het veld van wonen en energie, ruimte en mobiliteit, werk en sociale economie, gezinsbeleid en kinderopvang.

Een gemeentebestuur kan een knelpunt niet gewoon neerleggen bij Kordia maar moet zelf mee de handen uit de mouwen steken. De interactie tussen Kordia en de gemeentelijke mandatarissen en medewerkers is sterk en intensief. Het resultaat hiervan kan je lezen in deze strategische nota voor 2026-2031. Het is de vrucht van veel overleg en participatie. We vragen expliciet aan de zes gemeenteraden om deze nota goed te keuren. In deze nota vind je antwoorden op de volgende vragen: Waar gaat de komende zes jaar de focus gelegd worden? Hoe willen we dat realiseren? Met welke budgetten uit subsidies en gemeentelijke bijdragen gaan we dat financieren? Hoeveel personeelsleden kunnen we inzetten om onze doelstellingen te bereiken?

Ik kijk ernaar uit om samen met alle partners, medewerkers en bestuurders verder te bouwen aan Kordia. Want door samen te werken, versterken we elkaar – en creëren we meerwaarde voor alle inwoners van onze zes gemeenten.

Ward Kennes
Voorzitter Kordia



Inleiding

Kordia – voorheen Stadsregio Turnhout – is het samenwerkingsverband van zes gemeenten: Beerse, Kasterlee, Lille, Oud-Turnhout, Turnhout en Vosselaar. De vereniging is opgericht op basis van het decreet Intergemeentelijke Samenwerking (2001) en het decreet Lokaal Bestuur (2017).

Volgens de statuten en het huishoudelijk reglement bevestigt elk deelnemend bestuur bij de start van een nieuwe legislatuur zijn engagement voor zes jaar.

Met deze strategische nota legt het algemeen bestuur aan de zes gemeenteraden het voorstel voor om de projectvereniging Kordia te verlengen van 1 januari 2026 tot en met 31 december 2031.

Opbouw van de nota

De uitgangspunten van de nieuwe bestuursploegen en hun bestuursakkoorden vormen een belangrijke basis voor de vernieuwde samenwerkingsovereenkomst. De nota is dan ook opgevat als een strategisch plan voor zes jaar. Het sluit aan bij de bestuursakkoorden en meerjarenplannen van de gemeenten, maar richt zich op de gezamenlijke koers.

In hoofdstuk één worden de missie, visie en waarden toegelicht die scherp stellen waar de projectvereniging voor staat, hoe ze zichzelf positioneert ten aanzien van de lokale besturen en op welke wijze ze haar opdracht wil vervullen.

In hoofdstuk twee formuleren we strategische doelstellingen voor de beleidsdomeinen waar Kordia een regiefunctie opneemt voor de komende beleidsperiode.

Hoofdstuk drie beschrijft beknopt de bestuurlijke organisatie van de samenwerking.

Hoofdstuk vier geeft inzicht in de (financiële en personele) middelen die nodig zijn voor de realisatie van die ambities.

De bijlagen tenslotte bevatten zowel de statuten als een overzicht van de samenstelling van de overlegorganen.

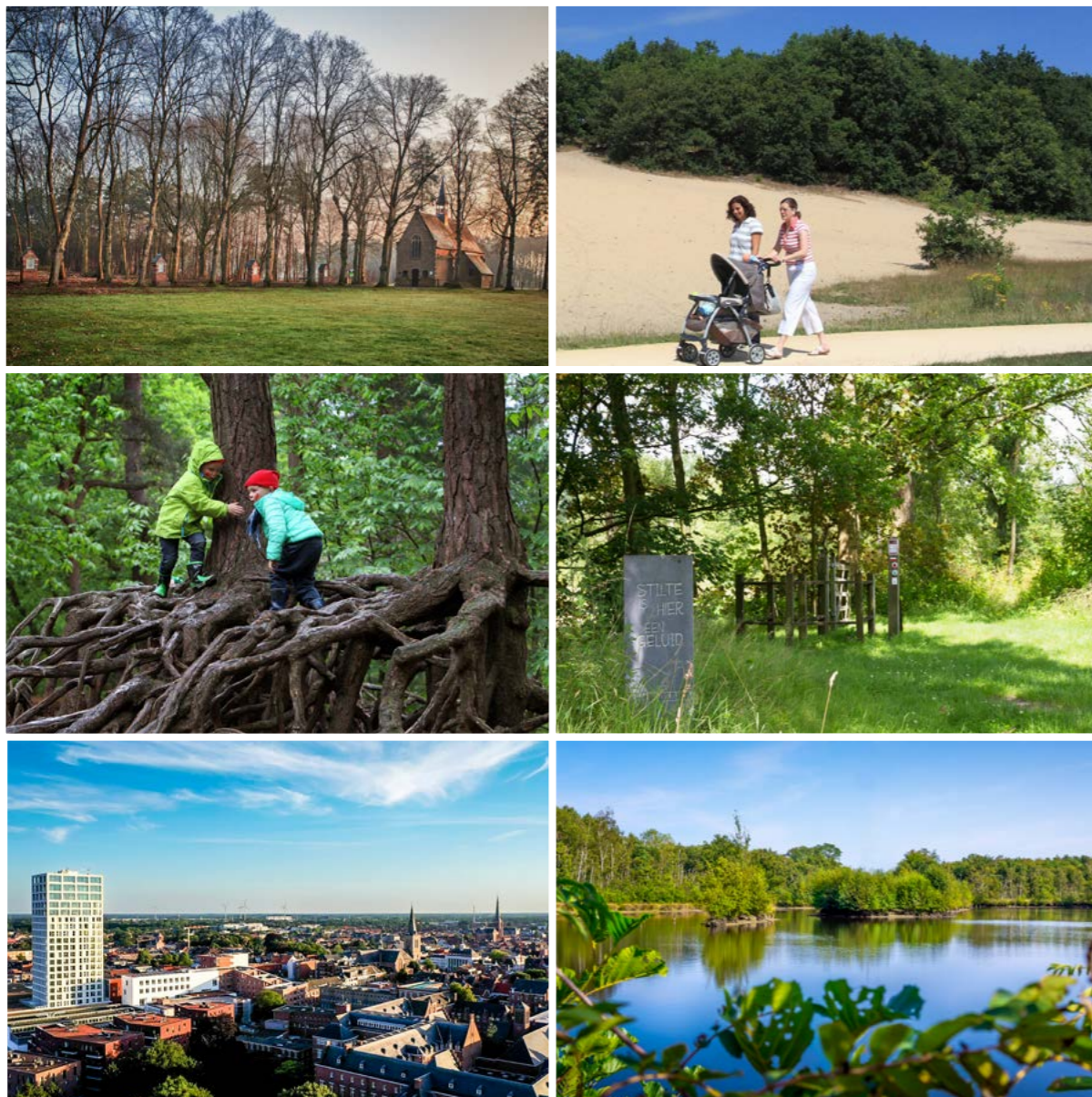
Gevolgte procedure

Bij de opmaak van dit plan is gekozen voor een bottom-upaanpak: luisteren naar de behoeften van de lokale besturen en hierop inspelen met initiatieven die een duidelijke meerwaarde bieden.

DATUM	OVERLEG	DOEL
22-01-2025	Schepenuverleg	Beleidsmakers informeren en betrekken bij het project (Gezinsbeleid)
24-01-2025	Lokaal overleg Turnhout	Kennismaking Digitale inclusie
27-01-2025	Lokaal overleg Beerse	Kennismaking Werk & Sociale Economie & Digitale inclusie
29-01-2025	Lokaal overleg Vosselaar	Kennismaking Werk & Sociale Economie & Digitale inclusie
30-01-2025	Lokaal overleg Kasterlee	Kennismaking Werk & Sociale Economie & Digitale inclusie
30-01-2025	kick-off GeZINskRACHT, pilootproject	Officiële start en gezamenlijke visieontwikkeling (Gezinsbeleid)
31-01-2025	Lokaal overleg Oud-Turnhout	Kennismaking Werk & Sociale Economie & Digitale inclusie
31-01-2025	Kennismaking Oud-Turnhout	Voorstellen werking Wonen & Energie en aftoetsen beleidsintenties
3-02-2025	Lokaal overleg Lille	Kennismaking Werk & Sociale Economie & Digitale inclusie
3-02-2025	Kennismaking Vosselaar	Voorstellen werking Wonen & Energie en aftoetsen beleidsintenties
6-02-2025	Werkpakketbijeenkomsten	Uitwerken van deelprojecten en concrete acties (Gezinsbeleid)
7-02-2025	Kennismaking Turnhout	Voorstellen werking Wonen & Energie en aftoetsen beleidsintenties
11-02-2025	Ministers op bezoek aanpak interfederaal plan	Beleidsmatige verankering en zichtbaarheid (Gezinsbeleid)
12-02-2025	Kennismaking Lille	Voorstellen werking Wonen & Energie en aftoetsen beleidsintenties
13-02-2025	Kennismaking Kasterlee	Voorstellen werking Wonen & Energie en aftoetsen beleidsintenties
24-02-2025	Werkpakketbijeenkomsten	Uitwerken van deelprojecten en concrete acties (Gezinsbeleid)
25-02-2025	Lokaal overleg Turnhout	Kennismaking Werk & Sociale Economie
27-02-2025	Kennismaking Beerse	Voorstellen werking Wonen & Energie en aftoetsen beleidsintenties
27-02-2025	Ambassadeuroverleg	Sleutelfiguren informeren en activeren als voortrekkers (Gezinsbeleid)
5-03-2025	Lokaal overleg Lille	Cijfers VDAB, rol regie Werk & Sociale Economie
14-03-2025	Werkpakketbijeenkomsten	Uitwerken van deelprojecten en concrete acties (Gezinsbeleid)
21-03-2025	Beleidsgroep Wonen en Energie	Omgevingsanalyse woonbeleid regio
24-03-2025	CBS Oud-Turnhout	Cijfers VDAB, rol regie Werk & Sociale Economie

DATUM	OVERLEG	DOEL
26-03-2025	Thematisch overleg Digitale Inclusie (schepenen + projectgroepleden + team Digitale inclusie)	Wat kwam er uit de individuele gesprekken met de MAT, hoe kijken we naar outreachers?
27-03-2025	Managersoverleg	Afstemming met leidinggevend (Gezinsbeleid)
27-03-2025	Schepenenoverleg	Tussentijdse terugkoppeling aan beleidsmakers (Gezinsbeleid)
27-03-2025	Netwerk Sterke Start	Verbinden met bredere netwerken rond jonge gezinnen (Gezinsbeleid)
28-03-2025	Overleg Ruimte en Mobiliteit	Ambtelijke voorbereiding beleidsgroep Ruimte en Mobiliteit d.d. 2 april
2-04-2025	Beleidsgroep Ruimte en Mobiliteit	Kennismaking programma's Ruimte en Mobiliteit
3-04-2025	Werkpakketbijeenkomsten	Uitwerken van deelprojecten en concrete acties (Gezinsbeleid)
4-04-2025	Thematisch overleg Sociale Economie & Werk	Welke accenten legt het departement Wewis in de nieuwe oproep?
22-04-2025	Besluitteam	Belangrijke beslissingen nemen over het projectverloop (Gezinsbeleid)
25-04-2025	Beleidsgroep welzijn	Beleidsmatige afstemming en input verzamelen (Gezinsbeleid)
28-04-2025	CBS Vosselaar	Cijfers VDAB, rol regie Werk & Sociale Economie
28-04-2025	Werkpakketbijeenkomsten	Uitwerken van deelprojecten en concrete acties (Gezinsbeleid)
5-05-2025	CBS Beerse	Cijfers VDAB, rol regie Werk & Sociale Economie
15-05-2025	Werkpakketbijeenkomsten	Uitwerken van deelprojecten en concrete acties (Gezinsbeleid)
16-05-2025	Lokaal overleg Lille	Lokale ambities Digitale Inclusie
23-05-2025	Lokaal overleg Kasterlee	Lokale ambities Digitale Inclusie
23-05-2025	Lokaal overleg Vosselaar	Lokale ambities Digitale Inclusie
27-05-2025	Lokaal overleg Oud-Turnhout	Lokale ambities Digitale Inclusie
27-05-2025	Lokaal overleg Turnhout	Lokale ambities Digitale Inclusie
2-06-2025	CBS Kasterlee	Cijfers VDAB, rol regie Werk & Sociale Economie
2-06-2025	Vorbereidend gesprek Vosselaar	Doorspreken dienstverlening Wonen & Energie (IGS)
2-06-2025	Vorbereidend gesprek Beerse	Doorspreken dienstverlening Wonen & Energie (IGS)
3-06-2025	Ambassadeuroverleg	Voortgang bespreken en ambassadeursrol versterken (Gezinsbeleid)

DATUM	OVERLEG	DOEL
4-06-2025	Vorbereidend gesprek Lille	Doorspreken dienstverlening Wonen & Energie (IGS)
6-06-2025	Lokaal overleg Beerse	Lokale ambities Digitale Inclusie
6-06-2025	Thematisch overleg Digitale Inclusie	Uitwerking definitief voorstel
12-06-2025	Vorbereidend gesprek Oud-Turnhout	Doorspreken dienstverlening Wonen & Energie (IGS)
12-06-2025	Vorbereidend gesprek Kasterlee	Doorspreken dienstverlening Wonen & Energie (IGS)
12-06-2025	Netwerkdag	Verbinden van alle betrokkenen en delen van good practices (Gezinsbeleid)
13-06-2025	Vorbereidend gesprek Turnhout	Doorspreken dienstverlening Wonen & Energie (IGS)
20-06-2025	Beleidsgroep Wonen en Energie	Uitdiepen thema's, uitdagingen, belangen en rode draad gezamenlijk woonbeleid
24-06-2025	Beleidsgroep Ruimte en Mobiliteit	Samenwerking 'ruimte'; aanpak programma's Ruimte en Mobiliteit: bespreking vraag extra inzet op procesbegeleiding
24-06-2025	Besluitteam	Evaluatie en bijsturing van het project (Gezinsbeleid)
10-07-2025	Schepenenoverleg	Stand van zaken en volgende stappen bespreken met schepenen (Gezinsbeleid)
12-09-2025	Schepenenoverleg en ambassadeurs	Gezamenlijke reflectie en afstemming (Gezinsbeleid)
17-09-2025	Beleidsgroep Wonen en Energie	Bouwstenen en ambities gezamenlijk woonbeleid
24-09-2025	Besluitteam	Strategische keuzes maken richting project (Gezinsbeleid)
25-09-2025	Ambassadeuroverleg	Afstemming met ambtelijke betrokkenen (Gezinsbeleid)
10-10-2025	Beleidsgroep welzijn	Bespreking doelstellingen Werk & Sociale Economie ihkv strategische nota Beleidsmatige terugkoppeling en draagvlak peilen (Gezinsbeleid)
20-10-2025	Algemeen Bestuur	Goedkeuring strategische nota 2026-2031
2-12-2025	Netwerkmoment	Resultaten delen en netwerk versterken (Gezinsbeleid)
3-12-2025	Besluitteam	Verdere opvolging project (Gezinsbeleid)
17-12-2025	Schepenenoverleg en ambassadeurs	Terugkoppeling beleidsmakers (Gezinsbeleid)



1 Visie, missie en kernwaarden: Kordia bundelt lokale krachten tot één sterke regio, met respect voor de eigenheid van elke gemeente.

1.1 Visie¹

De samenwerking van onze zes gemeenten is uniek in Vlaanderen. Ze levert schaalvoordelen op, versterkt de dienstverlening en vergroot de slagkracht van onze regio.

De toetreding van **Lille** en **Kasterlee** in 2021 verbreedde ons werkgebied en versterkte de verbinding tussen stedelijke kernen en open ruimte – één van onze grootste kwaliteiten.

Door krachten te bundelen, vergroten we:

- **kennis en expertise** in domeinen zoals wonen, mobiliteit, welzijn, sociale economie en detailhandel;
- **efficiëntie** in de uitvoering van beleid;
- **voorzieningsaanbod en aantrekkingskracht** van het regionaalstedelijk gebied.

Voor de toekomst verkennen we ook de mogelijkheden rond:

- logistiek beheer;
- ICT en patrimonium;
- cultuur, onderwijs, sport, toerisme en evenementen.

Zo versterken we onze uitstraling én onze band met inwoners.

Daarnaast pakken we samen complexe vraagstukken aan – van armoede en integratie tot veiligheid en klimaatverandering.

We doen dit met respect voor de **meerkernige identiteit** van onze regio: elke gemeente behoudt haar eigen identiteit, terwijl we werken aan gezamenlijke oplossingen.

¹ Deze tekst is een samenvatting van de visietekst die opgemaakt is in 2020. Lees de volledige tekst [hier](#).



1.2 Missie projectvereniging Kordia

Kordia draagt bij aan de gezamenlijke doelstellingen van de deelnemende besturen en vergroot hun bestuurskracht.

We doen dit door:

- **gezamenlijke beleidsdoelen** te (helpen) realiseren op domeinen als wonen, energie, mobiliteit, sociale economie, werk, gezinsbeleid en ruimtelijke planning;
- **efficiënte en kwaliteitsvolle dienstverlening** te bieden via gedeelde diensten, gezamenlijke personeelsinzet en belangenbehartiging.

Om haar missie te realiseren, vervult de projectvereniging verschillende rollen:

- procesbegeleiding naar gemeenschappelijke doelen
- initiëren van nieuwe projecten
- beleidsuitvoering en dienstverlening
- ondersteuning van diensten en ambtenaren
- belangenbehartiging bij andere overheden
- regie en coördinatie van beleidsprocessen

Het samenwerkingsverband vormt geen extra bestuurslaag, maar is een professioneel platform dat de samenwerking tussen de zes besturen coördineert en versterkt.

1.3 Gedeelde (voor)waarden

Gedeelde verantwoordelijkheid

De werking van de projectvereniging steunt op de collectieve betrokkenheid en verantwoordelijkheid van de bestuurders, de mandatarissen, de ambtenaren en de medewerkers van de lokale besturen én de projectvereniging. Het gaat om mede-eigenaarschap en is verbindend: de partners durven elkaar aanspreken op hun verantwoordelijkheid én laten zich daarop ook aanspreken, steeds met wederzijds respect.

Lokaal geworteld, regionaal verbonden

Kordia heeft een open en transparante houding ten aanzien van haar stakeholders, opdrachtgevers en het brede publiek. We werken samen vanuit vertrouwen en echte wederkerigheid. De partners denken over hun gemeentegrens heen en zien het geheel van onze regio. Tegelijk brengen zij de unieke stem van hun gemeente in, zodat lokale kracht en regionale visie elkaar versterken.

Integriteit

Kordia wil steeds garant staan voor een betrouwbare, kwalitatieve en objectieve werking waarbij ieders positie en belang gerespecteerd wordt.

1.4 Strategie

Verschillende rollen vragen uiteenlopende competenties, flexibel inzetbaar bij veranderende omstandigheden. Kordia werkt bottom-up en is stevig ingebed in de gemeentelijke organisaties, maar benut ook top-down-inzichten om lokale noden aan te pakken. Samenwerking is een middel, geen doel. Er wordt steeds gekozen voor maatwerk: de optimale schaal en juiste managementvorm (mensen, middelen, mandaat) per doelstelling.

1.5 Werken met programma's

Om de samenwerking tussen de lokale besturen en mét private partners en hogere overheden vorm te geven, worden de uitdagingen op de verschillende domeinen aangepakt met een programmatische werking. **Een programma is een samenhangend geheel van projecten, acties en diensten om diverse actoren en belanghebbenden gezamenlijke doelen te helpen realiseren.**

Kordia neemt hierin wisselende rollen op: zo is ze soms procesverantwoordelijke, dan weer programmaregisseur of op bepaalde domeinen leverancier van diensten aan de bevolking.



Elk programma wordt aangestuurd door een programmacoördinator en werkt telkens met een team samen. Dat **programmamateam** bestaat uit ambtenaren van de gemeenten die samenwerken over de eigen gemeentegrenzen heen!



Via <https://www.kordia.be/onze-organisatie/> vind je het overzicht van de verschillende teams.

2 Beleidsdomeinen

De gemeentelijke meerjarenplanning loopt van 1 januari 2026 tot 31 december 2030. De doelstellingen in dit hoofdstuk worden jaarlijks uitgewerkt in een jaarprogramma. De planningsperiode voor de projectvereniging loopt – conform de decretale bepaling – tot 31 december 2031.

Voor elk programma definiëren we de strategische doelstellingen (SD) en de operationele doelstellingen (OD).

2.1 Wonen en Energie

2.1.1 Situering

Beerse, Kasterlee, Lille, Oud-Turnhout, Turnhout en Vosselaar vormen samen een groeiende woonregio. Tegelijkertijd is de wooncrisis duidelijk overal merkbaar, ruimte is beperkt en er zijn aanzienlijke inspanningen nodig om het patrimonium toekomstbestendig op peil te brengen. De vraagstukken op vlak van wonen en energie hebben effecten die verder reiken dan de grenzen van één gemeente. Lokaal kunnen deze uitdagingen niet volledig worden opgelost. Door gezamenlijk beleid te voeren, worden schaalvoordelen gerealiseerd en wordt de kwaliteit van de dienstverlening aan inwoners versterkt.



2.1.2 Strategische doelstellingen

SD1. We willen betaalbaar, kwaliteitsvol en duurzaam wonen mogelijk maken voor alle inwoners, door hen te informeren, te begeleiden en toe te zien op woningkwaliteit en leegstand.

OD1. We organiseren een laagdrempelige en geïntegreerde dienstverlening op vlak van wonen en energie.



We verwijzen hierbij integraal naar het 'subsidiedossier' [Wonen Kordia \(IGS 5.0\)](#), dat intussen ingediend werd bij de Vlaamse overheid

SD2. We bouwen aan een gezamenlijk woon- en energieprogramma. Het fundament voor dit beleid zijn volgende drie bouwstenen:

Het fundament voor dit beleid zijn volgende drie bouwstenen:

- **Betaalbare woning en levensloopbestendige gemeente**
We bouwen aan inclusieve, diverse en kwaliteitsvolle woonwijken in stad en dorp met voldoende aandacht voor de identiteit van de buurt, gevoel van verbinding en een dak boven ieders hoofd.
- **Energiezuinig en inclusief**
Een toekomstbestendige en comfortabele woonomgeving voor en met iedereen waarin woningen en gebouwen energiezuinig, klimaatbestendig en betaalbaar zijn.
- **Partner in het ruimtelijk beleid**
Vanuit gemeente-overschrijdende woonnoden werken we samen met beleidsgroep ruimte en mobiliteit aan een visie en aanpak om een woonomgeving te creëren die slim omspringt met ruimte.

OD1. We zoeken samen hoe we voldoende betaalbare en kwaliteitsvolle woonoplossingen in onze regio realiseren met aandacht voor sociale mix, verschillende woonsferen en diverse woonnoden.

OD2. We werken als regio aan een gedragen aanpak om energiearmoede te verminderen en tegelijk onze woningen en gebouwen klaar te maken voor de toekomst met aandacht voor energie-efficiëntie, toegang tot hernieuwbare energie, wooncomfort en aanpassing aan het veranderende klimaat.

OD3. We bundelen onze krachten om woonruimte doordacht te gebruiken, met aandacht voor leefkwaliteit en het realiseren van concrete woonoplossingen..

OD4. We investeren in vertrouwen, afstemming en transparantie om als regio met één stem te spreken over wonen en energie.



2.2 Ruimte en Mobiliteit

2.2.1 Situering

Het regionaalstedelijk gebied Turnhout, zoals afgebakend door de Vlaamse overheid in 2004, vormde de basis voor de samenwerking op vlak van ruimtelijk en mobiliteitsbeleid. De toetreding van Lille en Kasterlee verbreedde de scope.

In 2022 keurden de gemeenten Beerse, Oud-Turnhout, Turnhout en Vosselaar het **mobiliteitsplan** goed: 'Gewoon gaan! Samen onderweg naar een gezonde en veilige omgeving'. Ook in Lille werd het gemeentelijk mobiliteitsplan in dit jaar goedgekeurd. Het mobiliteitsplan van Kasterlee dateert van 2018. De drie plannen zijn vertaald naar 6 programma's.

Beerse, Oud-Turnhout, Turnhout en Vosselaar werkten een plan voor **sterkere handelskernen** uit. In dit traject werd voornamelijk ingezet op sturende maatregelen: we bepaalden waar welke types winkels het best passen of net niet passen. Ook Lille en Kasterlee werkten de voorbije jaren onder begeleiding van de detailhandelscoach van de provincie aan een visie en maatregelen.

In mei 2025 is het **strategisch project De Aa** in de schoot van Kordia opgestart. Het project loopt tot 2028 en focust op samenwerking rond waterkwaliteit en -veiligheid in het volledige stroomgebied. De vallei van de Aa loopt over het een groot deel van het grondgebied van de zes Kordia-gemeenten. De Aa speelt er een sleutelrol voor ecologie, landbouw en waterhuishouding. De rivier en haar vallei kampen echter met problemen zoals snelle afvoer, toenemende verdroging en problemen met waterkwaliteit en structuur. Het strategisch project bouwt verder op het Charter om de Aa-vallei tegen 2040 duurzaam en klimaatbestendig te maken.

Vanuit de ontwikkelingen in **Metropoolregio Eindhoven** komen kansen en uitdagingen op de regio af. Een charter is in opmaak. Vanuit de zes Kordia-gemeenten zoeken we naar gezamenlijke strategieën, die ook een impact zullen hebben op het ruimtelijk beleid.



2.2.2 Strategische doelstellingen voor beleidsdomein Mobiliteit

SD1. We realiseren het programma 'Gewoon Gaan! Met de Fiets'.

We richten onze pijlen op vijf fietsroutes die verknopen in Turnhout: vier routes die uitgewerkt zijn in het actieplan van het stadsregionaal mobiliteitsplan en uitgebreid zijn naar Lille en Kasterlee, en de fietsroute Turnhout – Tielen – Herentals, die gerealiseerd wordt door de provincie. Bovendien zetten we in op de routes die Kasterlee en Lille verbinden, met verknoping aan het station van Tielen.

De zes colleges onderschreven in 2024 de programmafiche en gaven het mandaat aan Kordia om de programmacoördinatie op te nemen. De zes gemeenten nemen, samen met lokale en bovenlokale partners, systematisch maatregelen om segment per segment hele gebieden aangenaam en verkeersveilig te maken.



[Hier](#) vind je de programmafiche 'Gewoon Gaan! Met de Fiets'.

SD2. We werken aan de uitrol van een programmatorische aanpak om de doelstellingen van de programma's ruimte en mobiliteit te realiseren.

Enkel het Programma 'Met de Fiets' is operationeel. Er moeten nog verdere afspraken gemaakt worden over hoe de andere programma's ruimte en mobiliteit verder worden uitgewerkt.



[Hier](#) vind je het overzicht van de programma's ruimte en mobiliteit. Deze programma's zijn cruciaal om de mobiliteitsdoelstellingen van de zes gemeenten gezamenlijk te realiseren.



[Hier](#) vind je een kort, toelichtend filmpje over de programma's ruimte en mobiliteit.

2.2.3 Strategische doelstellingen voor beleidsdomein Ruimte

Strategisch project de Aa



SD1. De coalitie van de Aa-vallei is tegen 2028 een mature gebiedscoalitie.

Strategisch project de Aa zet prioritair in op de vorming van een coalitie van alle partijen die betrokken zijn bij wateracties in het stroomgebied van de Aa. Het doel is dat alle partijen zich eigenaar van de coalitie en de opgave (toekomstbeeld Charter) voelen.

Een te overwegen bijkomend doel is om deze coalitie structureel te laten erkennen als Lokale Blue Deal. Het beleidsplan Blue Deal 2025-2029 stelt dat het integraal herstel en de versterking van het watersysteem bij voorkeur gebeurt via een gebiedsgerichte aanpak, gedragen door sterke lokale samenwerkingsverbanden. Strategische doelen worden daarbij bottom-up vertaald naar operationele doelen en concrete terreinrealisaties.



SD2. We realiseren de doelstellingen van het strategisch project de Aa (2025 – 2028) met een programmatorische aanpak.

Binnen het strategisch project de Aa worden acties opgezet om waterkwaliteit, -kwantiteit, -structuur en beleving in woongebied, bedrijventerreinen en buitengebied te verbeteren. Vanuit deze basis werken we aan een langetermijntraject dat de vallei tegen 2040 gezond, duurzaam en klimaatbestendig maakt, in lijn met het charter van de Aa.



[Hier](#) lees je het aanvraagformulier van strategisch project de Aa.



[Hier](#) lees je het Charter - Toekomstvisie van de Aa.

Detailhandel

SD1. We werken aan sterke handelskernen.

We monitoren vraag en aanbod op vlak van detailhandel en op basis van gezamenlijke noden werken we acties uit.

Afstemming met beleidsdomein wonen

Uiteraard werken we de beleidsdomeinen wonen, mobiliteit en ruimte geïntegreerd uit. Zie "SD 2: We bouwen een gezamenlijk woon- en energieprogramma".



2.3 Gezinsbeleid

2.3.1 Situering

De leefwereld van gezinnen verandert voortdurend. Ouders en kinderen worden vandaag geconfronteerd met diverse uitdagingen op vlak van opvoeding, zorg, opvang en ondersteuning. Binnen dit complexe landschap willen we een stabiele en versterkende partner zijn, die gezinnen in elke levensfase nabij is. Door in te zetten op preventie, samenwerking en toegankelijke hulp, willen we bijdragen aan een warme, zorgzame omgeving waarin elk kind alle kansen krijgt om zich te ontwikkelen. Vanuit deze visie werden de strategische accenten voor de komende jaren bepaald.

Vanuit het domein 'Gezinsbeleid' willen we een krachtige partner zijn voor gezinnen in elke levensfase. We bouwen aan een lokaal netwerk dat inzet op preventie, ondersteuning en samenwerking, met het kind en zijn context centraal. In deze strategische nota worden de kernambities en prioriteiten toegelicht die richting geven aan onze werking voor de komende jaren. We focussen op een toegankelijke kinderopvang, versterkende opvoedingsondersteuning, een sterke start voor elk kind en een klantvriendelijke toegang tot hulp en zorg.

Tegelijkertijd nemen we vandaag actief deel aan de voorbereiding van het nieuwe decreet dat vanaf 2027 van kracht zal zijn. We experimenteren met vernieuwende praktijken en bouwen mee aan de fundamenteën van een toekomstgericht gezinsbeleid. Deze experimenteerruimte laat ons toe om samen met partners te verkennen wat werkt, te leren uit de praktijk en bij te dragen aan een beleidskader dat aansluit bij de noden van gezinnen en lokale contexten.

Zodra het decreet effectief van kracht is, kijken we uit naar de extra financiering die hier tegenover staat.

www.huisvanhetkindkordia.be



2.3.2 Strategische doelstellingen

SD1. We versterken de regierol binnen de lokale en regionale kinderopvang voor baby's en peuters, met als doel een efficiënt, kwalitatief en toegankelijk opvangaanbod.

OD1. We werken verder aan de uitbouw en optimalisatie van het loket kinderopvang als centrale toegangspoort voor ouders en opvanginitiatieven.

OD2. We ondersteunen (startende) kinderopvanginitiatieven actief en stimuleren lokale opleidings- en lerende netwerken.

OD3. We pakken het tekort aan opvangplaatsen aan door:

- nieuwe aanbieders aan te trekken en hen actief te ondersteunen bij de opstart.
- huidige opvanglocaties te versterken, bijvoorbeeld via coaching en vorming.
- samen te werken met opleidingsinstellingen om meer mensen warm te maken voor een job in de kinderopvang.
- gerichte communicatiecampagnes te voeren om het beroep aantrekkelijker te maken en ouders goed te informeren over het aanbod.

SD2. We bieden laagdrempelige opvoedingsondersteuning aan.

OD1. We voorzien een breed en toegankelijk aanbod van opvoedingsactiviteiten, groepsessies en individuele ondersteuning.

OD2. We professionaliseren medewerkers en vrijwilligers via gezamenlijke leertrajecten en intervisie om vroegsignalering te versterken.

SD3. We zorgen voor een sterk regionaal perinataal netwerk.

OD1. We coördineren en faciliteren het regionaal perinataal netwerk Sterke Start (i.s.m. ELZ Kempenland) voor een integrale en continue ondersteuning van jonge gezinnen.

OD2. We nemen een actieve rol op in de uitrol en uitvoering van het interfederaal plan Geïntegreerde Zorg, met een sterke focus op zwangeren en pas bevallen ouders.

SD4. We versterken de toegankelijkheid, nabijheid en klantvriendelijkheid van onze dienstverlening door herkenbare contactpunten en gecoördineerde intake.

OD1. We zetten groeiplekken op en versterken deze verspreid over het grondgebied waar gezinnen terecht kunnen met vragen over opvoeding, zorg en welzijn.

OD2. We faciliteren een centraal onthaalteam dat de intake coördineert en gezinnen begeleidt volgens het '1 vraag-principe'.

OD3. We intensifiëren de samenwerking tussen groeiplekken en onthaalteam om versnippering en dubbele vragen te voorkomen.

OD4. We investeren in de competentieontwikkeling van professionals op vlak van vroegsignalering en toeleiding naar gepaste hulp.



2.4 Werk en Sociale Economie

2.4.1 Situering

Sinds het ontstaan van de regierol werk en sociale economie evolueerde deze opdracht steeds meer richting het opzetten van een lokaal geïntegreerd werkgelegenheidsbeleid. We organiseren Wijk-Werken, nemen de coördinatie van het Lokaal Partnerschap PAKT op ons en gaan voor de verduurzaming van Digibank Kordia.

Tot en met 2025 volgde Vlaanderen een subsidieprocedure en werd na goedkeuring van het dossier het budget integraal aan Kordia overgemaakt. Vanaf 2026 verandert dit. De bijdrage van Vlaanderen, voor het uitvoeren van de regierol werk en sociale economie, wordt rechtstreeks overgemaakt aan de lokale besturen.

Samen onderzoeken we hoe lokaal werkgelegenheidsbeleid en daaruit voortvloeiende acties gezamenlijk verder vorm krijgen. De visie achter het Lokaal Partnerschap PAKT en de principes van het geïntegreerd breed onthaal kunnen daarbij inspireren.

Binnen dit verhaal past ook de opdracht van lokale besturen in het digitale inclusie-verhaal. Vanaf augustus 2026 stopt het Digibank-subsidiedossier en ambiëren we het verduurzamen van de digitale inclusiewerking.

2.4.2 Strategische doelstellingen

SD1. We bouwen aan een gezamenlijk programma geïntegreerd werkgelegenheidsbeleid.

OD1. We nemen de rol van promotor & coördinator in het Lokaal Partnerschap PAKT verder op en zorgen voor een sterk lokaal partnerschap.

OD2. We volgen de Vlaamse & Federale ontwikkelingen met betrekking tot Wijk-Werken verder op en sturen bij waar nodig.

OD3. We onderzoeken in 2026 hoe een geïntegreerd werkgelegenheidsbeleid (met aandacht voor sociale economie) vorm krijgt en vervolgens voeren dit beleid uit.

OD4. We werken aan een doordacht vrijwilligersbeleid binnen de projectvereniging Kordia, waar ook mensen met een grote afstand tot de arbeidsmarkt een plaats krijgen.

SD2. We voorkomen digitale uitsluiting van burgers.

OD1. We verduurzamen de werking van digitale inclusie.

www.ikzoekdigitalehulp.be



2.5 Andere beleidsdomeinen

Intensievere samenwerking op andere domeinen is niet uitgesloten. Zo buigen werkgroepen zich over de mogelijkheden om gemeenschappelijke uitdagingen op het vlak van onderwijs en toerisme te definiëren.

3 Bestuurlijke organisatie: een heldere structuur zorgt voor efficiënt bestuur



Kordia is **geen extra bestuurslaag** maar een samenwerkingsplatform. We opereren in opdracht van en in nauwe afstemming met de gemeentebesturen. Zo blijft de **autonomie van elke gemeente volledig behouden**, terwijl we toch schaalvoordelen en gezamenlijke slagkracht realiseren.

3.1 Algemeen bestuur

Het algemeen bestuur garandeert de **politieke sturing** van de gehele samenwerking (inhoud en structuur), volgt de begroting op en is verantwoordelijk voor het personeelsbeleid en coördineert de politieke samenwerking met het oog op besluitvorming en het “met één stem spreken” ten aanzien van andere overheden en bovenlokale overlegplatforms (bv. vervoerregio). Het voorzitterschap roteert elke drie jaar.

Om de integrale afstemming te garanderen, nemen de (onder)voorzitters van de beleidsgroepen ook deel aan het algemeen bestuur. Voor de samenstelling van het algemeen bestuur kijk je naar *bijlage 5.1*.

3.2 Beleidsgroepen

De **beleidsmatige sturing van de inhoudelijke samenwerking** (programma's, projecten, visie, kaders, maatregelen, dienstverlening,...) gebeurt via drie beleidsgroepen o.l.v. een voorzitter en ondervoorzitter, elk van een andere gemeente en na drie jaar wisselend. De drie beleidsgroepen zijn: Ruimte en Mobiliteit, Wonen en Energie en Welzijn. De samenstelling betreft minimaal de vakschepenen, maar elke beleidsgroep staat open voor alle schepenen; dat wordt afgesproken per beleidsgroep. Om de relatie met het management van de gemeenten te garanderen, vaardigt elk MAT per beleidsgroep een vertegenwoordiger af. Voor de samenstelling van deze beleidsgroepen kijk je naar *bijlage 5.1*.

3.3 In-Forum

Minstens eenmaal per jaar brengen we ook de raadsleden van de gemeenten samen in een In-Forum, dat hen de kans biedt om mee te reflecteren en betrokken te zijn op de inhoudelijke samenwerking.

3.4 Gemeenschappelijk college

Het gemeenschappelijk college (GC) is hét netwerkmoment voor alle bestuurders van de zes lokale besturen en zorgt mee voor het politieke draagvlak van de samenwerking: opvolging en kennisname van de belangrijkste jaarafspraken binnen de samenwerking en netwerking over de gemeentegrenzen heen.



4 Meerjarenbegroting en personeelskader: om onze gezamenlijke ambities te realiseren, investeren we in voldoende financiële en personele slagkracht.

4.1 Meerjarenbegroting

Kordia wordt gefinancierd via bijdragen van de deelnemende gemeenten, aangevuld met subsidies en projectmiddelen. De bijdragen worden jaarlijks vastgelegd op basis van het bevolkingsaantal per 1 januari van het voorafgaande jaar.

Belangrijkste uitgangspunten:

- **transparantie:** elke gemeente weet precies waar de middelen aan worden besteed.
- **evenredigheid:** bijdragen zijn in verhouding tot inwonersaantal en draagkracht.
- **doelgerichtheid:** middelen worden uitsluitend ingezet voor activiteiten en projecten die aantoonbare meerwaarde hebben voor de zes gemeenten.

We blijven actief zoeken naar **externe financiering** via Vlaamse, federale en Europese subsidiekanalen om de gemeentelijke bijdrage zo efficiënt mogelijk in te zetten.

Per gemeente is een voorstel van meerjarenbudget opgemaakt, dat als bijdrage dient voor het vast personeelskader en de overheadkosten (11% van personeelskosten) **NA** verrekening van de subsidies van hogere overheden. Telkens is ook het vastgelegde budget voor 2025 weergegeven als referentie voor het meerjarenbudget.

4.2 Nieuwe behoeften op het vlak van personeelsmiddelen

De opmaak van de strategische planning voor de komende beleidscyclus werd voorbereid door de verschillende beleidsgroepen: Ruimte en Mobiliteit, Wonen en Energie, (preventief) Gezinsbeleid (Huis van het Kind), Werk en Sociale Economie (m.i.b. van e-inclusie). Dit resulteerde in een gemeenschappelijk doelenkader voor elk beleidsdomein, met hier en daar een gedeelde vraag naar **extra** personeelsinzet:

4.2.1 Ruimte en mobiliteit

De beleidsgroep Ruimte en Mobiliteit nam de uiting van de noodzaak van de extra inzet op personeelsinzet voor procesbegeleiding van complexe trajecten ernstig. Indien een bijkomende kracht ingezet zou worden, zou de loonkost verdeeld moeten worden via de gekende sleutel van aantal inwoners per gemeente/stad. Maar tijdens de beleidsgroep werd unaniem beslist om verder te werken met bestaande personeelsinzet. De klemtoon ligt hierbij op de uitvoering van goedgekeurd beleid. De samenwerking op vlak van ruimtelijke uitdagingen, zowel vanuit de werking van wonen als vanuit mobiliteit, krijgt verder vorm. Hier moet nog een proces afgelegd worden dat duidelijkheid moet brengen over hoe de zes gemeenten zich al dan niet samen willen organiseren en wat dat dan betekent naar inzet van huidig personeel.

4.2.2 Gezinsbeleid (Huis van het Kind)

Extra: 1 VTE regisseur kinderopvang en gezinsloketten

Sinds 2022 wordt binnen het werkingsgebied van Kordia sterk ingezet op het verhogen van de opvangcapaciteit voor kinderen van 0 tot 3 jaar, met volgende meetbare resultaten:

Jaar	Opvangplaatsen		
	totaal	gesubsidieerd	Bijkomend gesubsidieerd
2022	1.475	1127	18
2023	1.521	1199	52
2024	1.529	1302	106 (in de pijplijn)

Tabel 1: overzicht gesubsidieerde opvangplaatsen

Dit betekent een toename van 176 bijkomende gesubsidieerde opvangplaatsen in drie jaar tijd. Daarnaast werden een 100-tal plaatsen omgeschakeld. Dat wil zeggen dat ze voorheen geen subsidies kregen. Dat geeft een totaal van 276 extra gesubsidieerde plaatsen!

De uitbreiding van gesubsidieerde plaatsen betekent een structurele investering van gemiddeld € 8.000 tot € 10.000 per plaats per jaar. Voor 276 plaatsen betekent dit een jaarlijkse structurele investering van ca. € 2,21 tot € 2,76 miljoen aan extra middelen voor de regio!

De impact van de regierol Kinderopvang vertaalt zich bijkomend in:

- aansturing van het e-loket Kinderopvang en datagedreven monitoring en rapportage;
- begeleiding van startende initiatieven en samenwerking met VDAB, Ligo, LBC en besturen;
- oprichting en begeleiding van Lokaal Overleg Kinderopvang in alle gemeenten via éénloketwerking;

- organisatie van lerende netwerken, vormingen en infosessies voor ouders en organisatoren;
- Daarnaast is er nood aan coördinatie van de gezinsloketten die het verlengstuk worden van het huidige loket kinderopvang. Vanaf 2027 zou dit via nieuwe regelgeving met een aanzienlijke verhoging van het subsidiabele budget van kracht moeten worden.

4.2.3 Wonen en Energie

Extra: 1 VTE consulent leegstand en 0,5 VTE consulent woningkwaliteit

Toelichting: vanaf 1 januari 2026 nemen ook Kasterlee en Lille deel aan de werking op het vlak van Wonen en Energie (IGS Wonen + Energiehuis). Om die uitbreiding het hoofd te bieden, hebben we de werking van de dienst grondig herbekeken en gezocht naar meer efficiëntie binnen de dienst, waardoor er slechts nood is aan een beperkte extra personeelsinzet. Voor Kasterlee en Lille betekent dit een aanzienlijke verhoging van de kost (en uiteraard ook extra dienstverlening), maar voor de andere vier gemeenten kon door de schaalvoordelen de kost verlaagd worden: globaal gezien kan er dus meer gedaan worden met relatief minder kosten:

	Beerse	Kasterlee	Lille	Oud-Turnhout	Turnhout	Vosselaar
2025	94.019	-	-	71.633	187.673	58.202
2026	64.365	70.637	60.566	51.121	177.182	40.991

Tabel 2: bijdragen voor de werking 2025 en 2026

Via de werking genereren de gemeenten ook inkomsten (leegstandstaks), ook al is het doel uiteraard de bestrijding van leegstand en verloedering:

	Beerse	Kasterlee	Lille	Oud-Turnhout	Turnhout	Vosselaar
2023	124.063	?	?	27.813	208.594	30.313

Tabel 3: inkomsten 2023 (leegstandstaks)

Heel specifiek voor Turnhout: dankzij de samenwerking kan een gedeelte van de kost van de inzet van eigen personeel bovendien gerecupereerd worden. Vanaf 2026 gaat dit jaarlijks over ruim € 250.000!

De werking kan intussen bogen op solide en sprekende resultaten. Dat stellen we vast bij de sprekende resultaten van Mijn VerbouwLening:

- Het totaal ontleend kapitaal sinds september '22 bedraagt € 11.663.191 met in totaal 424 klanten!
- Op 1 januari 2025 lag het gemiddeld aantal Mijn VerbouwLeningen in Vlaanderen op 0,44 per 1.000 inwoners. Voor Kordia zitten we op een 1,44 per 1.000 inwoners!
- Doorlooptijd van aanvraag tot ondertekening akte is op 1/1/2025 op 18 dagen voor Kordia waar het Vlaams gemiddelde 48 dagen bedroeg.

4.2.4 Werk en Sociale Economie (w.o. E-inclusie/Digipunten)

De subsidie van Vlaanderen voor de regierol Werk en Sociale Economie wordt vanaf 2026 rechtstreeks aan de gemeenten gestort in plaats van aan Kordia. Turnhout besliste die middelen niet langer in te zetten voor de regionale regiefunctie. Een traject met de gemeenten is opgestart om in het voorjaar 2026 na te gaan welke gemeenschappelijke taakstelling kan geformuleerd worden.

De verduurzaming van de werking rond digitale inclusie is nog in onderhandeling. Er is een budgetvoorstel opgemaakt maar deze werd nog niet in onderstaande meerjarenbegroting opgenomen.

4.2.5 Meerjarenbegroting 2026 – 2031 – BEERSE

Beerse	2025	2026	2027	2028	2029	2030	2031
algemene coördinatie	32.478	34.769	35465	36174	36897	37635	38388
Ruimte & Mobiliteit	14.920	15.423	15731	16046	16366	16694	17028
Wonen & Energie	85.905	53.991	55071	56172	57295	58441	59610
consulent leegstand (extra)		6.639	6771	6907	7045	7186	7330
consulent woningkwaliteit (extra)		3.736	3810	3887	3964	4044	4125
Werk & Sociale Economie	12.666						
Regierol		12.458	12707	12962	13221	13485	13755
PAKT		8.247	8412	8580	8752	8927	9105
(Preventief) Gezinsbeleid	9.521	11.890	12128	12371	12618	12871	13128
regierol kinderopvang (extra)		11.512	11742	11977	12216	12461	12710
overhead- en projectkosten	17.104	16.261	16586	16917	17256	17601	17953
totaal	172594	174925	178424	181992	185632	189345	193132

4.2.6 Meerjarenbegroting 2026 – 2031 – KASTERLEE

Kasterlee	2025	2026	2027	2028	2029	2030	2031
algemene coördinatie	34.306	36.744	37479	38229	38994	39773	40569
Ruimte & Mobiliteit	15.760	16.299	16625	16957	17296	17642	17995
Wonen & Energie		59.251	60436	61645	62878	64136	65418
consulent leegstand (extra)		7.285	7431	7580	7731	7886	8044
consulent woningkwaliteit (extra)		4.100	4182	4265	4351	4438	4526
Werk & Sociale Economie	8.198						
Regierol		13.166	13429	13698	13972	14251	14536
PAKT		8.198	8362	8529	8700	8874	9051
(Preventief) Gezinsbeleid	10.057	12.566	12817	13074	13335	13602	13874
regierol kinderopvang (extra)		12.166	12409	12657	12910	13169	13432
overhead- en projectkosten	7.515	17.367	17714	18068	18430	18798	19174
totaal	75836	187142	190885	194703	198597	202569	206620

4.2.7 Meerjarenbegroting 2026 – 2031 – LILLE

Lille	2025	2026	2027	2028	2029	2030	2031
algemene coördinatie	29.728	31.750	32385	33033	33693	34367	35054
Ruimte & Mobiliteit	13.657	14.083	14365	14652	14945	15244	15549
Wonen & Energie		50.804	51820	52857	53914	54992	56092
consulent leegstand (extra)		6.247	6372	6499	6629	6762	6897
consulent woningkwaliteit (extra)		3.515	3586	3657	3730	3805	3881
Werk & Sociale Economie	7.284						
Regierol		11.376	11604	11836	12073	12314	12560
PAKT		7.284	7430	7578	7730	7884	8042
(Preventief) Gezinsbeleid	8.715	10.858	11075	11297	11522	11753	11988
regierol kinderopvang (extra)		10.512	10722	10937	11156	11379	11606
overhead- en projectkosten	6.532	14.985	15285	15590	15902	16220	16545
totaal	65916	161415	164643	167936	171295	174721	178215

4.2.8 Meerjarenbegroting 2026 – 2031 – OUD-TURNHOUT

Oud-Turnhout	2025	2026	2027	2028	2029	2030	2031
algemene coördinatie	25.890	27.985	28545	29115	29698	30292	30898
Ruimte & Mobiliteit	11.894	12.413	12661	12915	13173	13436	13705
Wonen & Energie	65.451	42.881	43739	44614	45506	46416	47344
consulent leegstand (extra)		5.273	5378	5486	5595	5707	5821
consulent woningkwaliteit (extra)		2.967	3026	3087	3149	3212	3276
Werk & Sociale Economie	8.725						
Regierol		10.027	10228	10432	10641	10854	11071
PAKT		5.358	5465	5575	5686	5800	5916
(Preventief) Gezinsbeleid	7.590	9.570	9762	9957	10156	10359	10566
regierol kinderopvang (extra)		9.266	9451	9640	9833	10029	10230
overhead- en projectkosten	13.150	12.884	13142	13405	13673	13946	14225
totaal	132700	138625	141397	144225	147110	150052	153053

4.2.9 Meerjarenbegroting 2026 – 2031 –TURNHOUT

Turnhout	2025	2026	2027	2028	2029	2030	2031
algemene coördinatie	82.596	89.348	91135	92958	94817	96713	98647
Ruimte & Mobiliteit	37.943	39.632	40425	41233	42058	42899	43757
Wonen & Energie	168.353	148.458	151427	154456	157545	160696	163910
consulent leegstand (extra)		18.381	18748	19123	19506	19896	20294
consulent woningkwaliteit (extra)		10.343	10550	10761	10976	11196	11420
Werk & Sociale Economie	10.522	0	0	0	0	0	0
(Preventief) Gezinsbeleid	24.213	30.555	31167	31790	32426	33074	33736
regierol kinderopvang (extra)		29.582	30174	30778	31393	32021	32661
overhead- en projectkosten	35.599	40.513	41323	42149	42992	43852	44729
totaal	359226	406812	414949	423248	431712	440347	449154
teruggave inzet personeel W&E	167565	250383	255390	260498	265708	271022	276443

4.2.10 Meerjarenbegroting 2026 – 2031 –VOSELAAR

Vosselaar	2025	2026	2027	2028	2029	2030	2031
algemene coördinatie	20.605	21.907	22345	22792	23248	23713	24187
Ruimte & Mobiliteit	9.466	9.717	9912	10110	10312	10518	10729
Wonen & Energie	53.179	34.384	35072	35773	36488	37218	37963
consulent leegstand (extra)		4.228	4312	4399	4487	4576	4668
consulent woningkwaliteit (extra)		2.379	2427	2475	2525	2575	2627
Werk & Sociale Economie	7.584						
Regierol		7.850	8007	8167	8330	8497	8667
PAKT		4.848	4945	5044	5145	5247	5352
(Preventief) Gezinsbeleid	6.040	7.492	7642	7795	7950	8109	8272
regierol kinderopvang (extra)		7.253	7398	7546	7697	7851	8008
overhead- en projectkosten	10.656	10.247	10452	10661	10874	11092	11313
totaal	107530	110305	112511	114761	117056	119398	121786

4.3 Conclusie: samenwerking loont, zeker ook financieel

De schaalvoordelen stellen ons allemaal in staat om met een bescheiden meerkost ten opzichte van de huidige bijdragen van de gemeenten, veel meer te doen en zo tegemoet te komen aan de voorlopig vastgestelde noden door de respectievelijke beleidsgroepen. Bovendien moet de meerkost in feite ook nog eens gezien worden in het perspectief van de (maatschappelijke) opbrengsten. Naar analogie met de aangetoonde resultaten van de inspanningen inzake kinderopvang (cf. infra), gaan we na of een studie hiernaar voor de andere programma's haalbaar is.

4.4 Personeelskader

De projectvereniging telt 22 medewerkers, die op de **eigen** payroll (PR) staan. Het vast kader binnen de werking van Kordia betreft functies die structureel ingebed zijn in de werking. Daarnaast lopen er tijdelijke projecten, waarvan de functies worden gefinancierd door andere overheden. Overzicht van de huidige personeelsinzet (situatie december 2025):

Programma Ruimte en Mobiliteit	Vast kader	Tijdelijk Kader
Magali Decloedt, programmacoördinator (VT)	1 VTE	
Maarten Meyers, procesbegeleider AA-vallei (VT)		1 VTE

Programma Wonen en Energie	Vast kader	Tijdelijk Kader
Marjolijn Druyts, programmacoördinator (VT)	9,8 VTE	
Bart Huysmans, beleidsadviseur wonen (HT) – PR Turnhout		
Wannes Starckx, beleidsadviseur energie (VT)		
Ellen Van Gils, consulent dienstverlening (VT)		
Maurien Van Gorp, idem (0,8 VT)		
Hanne Jacobs, idem (HT)		
Sven Pillards, idem (VT) – PR Turnhout		
Tim Hendrickx, idem en controleur woningkwaliteit (VT)		
Jaan Lenaerts, controleur woningkwaliteit (VT)		
Martine Maes, consulent leegstand (VT) – PR Turnhout		
Tom Stessens, controleur leegstand (VT) – PR Turnhout		
Sofie Van den Broeck, renovatiecoach (0,8 VT)		0,8 VTE

Programma Gezinsbeleid	Vast kader	Tijdelijk Kader
Sofie Coppens, programmacoördinator (VT)	1,5 VTE	
Evelien Vandenberghen, logistiek medewerker (HT)		
Nathalie Raeymaekers, regisseur kinderopvang/gezinsloket (VT)		
Amy Vissers, stafmedewerker (VT)		
Sien Bosmans, medewerker gezinsloket (HT)		
Ann De Coster, medewerker loket kinderopvang (HT)		
Britt Stessens, gids voor kwetsbare zwangeren		

Programma Werk en Sociale Economie	Vast kader	Tijdelijk Kader
Tinne Peeters	1 VTE	
Ruud Maeriën, meewerkend coach PAKT (VT)		2,3 VTE
Evelien Vandeberghen, coach PAKT (HT)		
Ellen Van Dun, coach Digipunten (0,8 VT)		

Algemene Coördinatie	Vast kader	Tijdelijk Kader
Marc Boeckx, algemeen coördinator (VT)	2,5 VTE	
Tin Doms, verantwoordelijke administratie (VT)		
Hanne Jacobs, stafmedewerker (HT)		

	Vast kader	Tijdelijk Kader
Totaal	15,8 VTE	7,9 VTE

5 Bijlagen

5.1 Overzicht samenstelling bestuursorganen

Algemeen bestuur			
Mandatarissen	Bart Craane Hans Woestenborghs Ward Kennes Koen Van Gorp Marleen Peeters Tinne Peeters Peter Hannes Niels Lanslots Hannes Anaf Greet Oris Gilles Bultinck Peggy Meeuwes	burgemeester raadslied burgemeester raadslied burgemeester raadslied burgemeester raadslied burgemeester raadslied burgemeester raadslied	Beerse Beerse Kasterlee Kasterlee Lille Lille Oud-Turnhout Oud-Turnhout Turnhout Turnhout Vosselaar Vosselaar
Ambtenaren	Elle Verwaest Greet Raeymaekers Tom De Munter Wim Bosschaerts Bie De Busser Bert Joppen Ward Kennes	algemeen directeur algemeen directeur algemeen directeur (wnd) algemeen directeur algemeen directeur burgemeester	Beerse Oud-Turnhout Kasterlee Lille Turnhout Vosselaar Kasterlee
Voorzitter			
Functie	Het algemeen bestuur is het formele bestuursorgaan van de projectvereniging.		

Beleidsgroep Ruimte & Mobiliteit

Mandatarissen	Bart Craane Lili Jansen Bart Smans Ward Kennes Gert Storms Marleen Peeters Peter Martens Vincent Goossens Peter Hannes Mart Doms Marleen Gabriëls Koen Cleynhens Hannes Anaf Stijn Adriaensens Gilles Bultinck Inge Van Goubergen Jan Peeraer	burgemeester schepen schepen burgemeester schepen burgemeester schepen schepen schepen schepen burgemeester schepen burgemeester schepen schepen	Beerse Beerse Beerse Kasterlee Kasterlee Lille Lille Lille Oud-Turnhout Oud-Turnhout Oud-Turnhout Oud-Turnhout Turnhout Turnhout Vosselaar Vosselaar Vosselaar
Ambtenaren	Bruno Van den Broeck Pieter-Jan gebroers Stef Raeymaekers Isabelle Maes Johan Bockx Gert Van Echelpoel Wesley Meynendonckx Toon Moeskops Sara Geukens Nico Gillis		Beerse Kasterlee Kasterlee Lille Lille Oud-Turnhout Oud-Turnhout Turnhout Turnhout Vosselaar
Voorzitter	Stijn Adriaensens	schepen	Turnhout
Ondervoorzitter	Peter Martens	schepen	Oud-Turnhout
Functie	De beleidsgroep is verantwoordelijk voor de inhoudelijke besluitvorming inzake het behalen van de afgesproken doelstellingen en resultaten van één of meerdere projecten.		

Beleidsgroep Wonen & Energie

Mandatarissen	Lili Jansen	schepen	Beerse
	Annemie Guns	schepen	Beerse
	Rein Sobrie	schepen	Kasterlee
	Guy Hannes	schepen	Kasterlee
	Vincent Goossens	schepen	Lille
	Ellen Piedfort	Schepen	Lille
	Liesbet Dierckx	schepen	Oud-Turnhout
	Mart Doms	schepen	Oud-Turnhout
	Koen Cleynhens	schepen	Oud-Turnhout
	Hannes Anaf	burgemeester	Turnhout
	Kelly Verheyen	schepen	Turnhout
	Inge Bruynooghe	schepen	Vosselaar
	Sanne Wouters	schepen	Vosselaar
	Inge van Gouwbergen	schepen	Vosselaar
Ambtenaren	Veerle Maes		Wonen Vlaanderen
	Glenn Lippens		Provincie Antwerpen
	Bruno Van den Broeck		Beerse
	Carolien Van Gorp		Beerse
	Evy Bleys		Kasterlee
	Ann Van Ballaer		Kasterlee
	Filip Caers		Kasterlee
	Stef Raeymaekers		Kasterlee
	Johan Bockx		Lille
	Laurent Serrure		Lille
	Jolien Van Eetvelde		Lille
	Peggy De Wit		Oud-Turnhout
	Toon Moeskops		Turnhout
	Ive Van Bouwel		Turnhout
	Cedric Heerman		Turnhout
	Pieter Dockx		Turnhout
	Dorian Vermeir		Turnhout
	Jelle Beyens		Vosselaar
	Nico Gillis		Vosselaar
Voorzitter	Vincent Goossens	schepen	Lille
Ondervoorzitter	Rein Sobrie	schepen	Kasterlee
Functie	de beleidsgroep is verantwoordelijk voor de inhoudelijke besluitvorming inzake het behalen van de afgesproken doelstellingen en resultaten van één of meerdere projecten. In de schoot van de beleidsgroep is ook de stuurgroep opgericht. Dit is de formeel verplichte bijeenkomst voor de opvolging van de uitvoering van de taken die afgesproken zijn met Wonen Vlaanderen (minstens 2x/jaar)		

Beleidsgroep Welzijn (Werk & Sociale Economie en Huis van het Kind)

Mandatarissen	Nancy Snels	schepen	Beerse
	Annemie Guns	schepen	Beerse
	Ellen Peeters	schepen	Kasterlee
	Rein Sobrie	schepen	Kasterlee
	Ellen Piedfort	schepen	Lille
	Koen Cleynhens	schepen	Oud-Turnhout
	Mart Doms	schepen	Oud-Turnhout
	Liesbet Dierckx	schepen	Oud-Turnhout
	Luc Op de Beeck	schepen	Turnhout
	Kelly Verheyen	schepen	Turnhout
	Sanne Wouters	schepen	Vosselaar
	Jan Peeraer	schepen	Vosselaar
Ambtenaren	(Katrien Paulussen) - Ellen De Roo		Beerse
	Charlotte Brosius		Kasterlee
	Wim Bosschaerts		Lille
	Kim Leyten		Oud-Turnhout
	Ruben Luyckx – Eva Seuren		Turnhout
	Kristin Damen		Vosselaar
Voorzitter	Liesbet Dierckx	schepen	Oud-Turnhout
Ondervoorzitter	Sanne Wouters	schepen	Vosselaar
Functie	De beleidsgroep is verantwoordelijk voor de inhoudelijke besluitvorming inzake het behalen van de afgesproken doelstellingen en resultaten van één of meerdere projecten.		



Beerse · Kasterlee · Lille · Oud-Turnhout · Turnhout · Vosselaar