

# 2025

# De Gazet van het Jaar



## Brainport Eindhoven op bezoek bij Kordia

Op maandagavond 2 februari was het druk in Roeftop van Kempus. Brainport Eindhoven bracht er het verhaal over de toenemende druk op de woningmarkt. De snelle groei van de regio Eindhoven speelt daarin een grote rol. Het Nederlandse hightechbedrijf ASML breidt in hoog tempo uit en trekt wereldwijd werknemers aan. Al die mensen zoeken een woning. Eindhoven, Veldhoven en de omliggende gemeenten kunnen die vraag niet alleen opvangen.

### PROJECT BEETHOVEN

De regio rondom Brainport Eindhoven groeit heel snel. Er komen steeds meer bedrijven, banen en mensen wonen. Dat is natuurlijk goed nieuws, want het zorgt voor veel kansen. Maar doordat zoveel mensen naar de regio komen, zijn er ook meer huizen, wegen, scholen, stroom en andere voorzieningen nodig.

Daarom is er *Project Beethoven*. De Nederlandse overheid, de provincie en de regio stoppen samen een heleboel geld in plannen die helpen bij deze groei. Tot 2030 investeren ze meer dan 2,5 miljard euro. Dat geld gaat bijvoorbeeld naar: meer huizen bouwen, betere wegen en vervoer, opleidingen en talentontwikkeling en oplossingen voor druk op het stroomnet. Een onderdeel hiervan heet *Beethoven Wonen*. Daarmee wordt



245 miljoen euro geïnvesteerd in het versnellen van de bouw van extra woningen. Het doel is om 17.000 extra huizen te bouwen en 2.280 kamers voor studenten.

### EN WAT BETEKENT DIT VOOR ONS?

Wonen net buiten de dure zone rond Eindhoven wordt steeds aantrekkelijker. Daardoor komen regio's met een goede verbinding met Eindhoven

en Veldhoven, zoals de Kempen, nadrukkelijker in beeld. Dat biedt kansen voor onze regio, maar maakt tegelijk de woonuitdagingen nog scherper. Op Kempisch niveau bundelen we de krachten om de kansen en de uitdagingen die met deze evolutie gepaard gaan goed op te volgen en te benutten.



Bron: <https://metropoolregioeindhoven.nl/thema-s/schaalsprong-beethoven>

## Strategische nota goedgekeurd



Aanvullend op de zes lokale meerjarenplannen, keurden de lokale besturen ook de strategische nota voor de samenwerking goed. De nota bevestigt de inhoudelijke basis die de afgelopen jaren werd gelegd en geeft een budgettair kader voor de komende jaren aan.



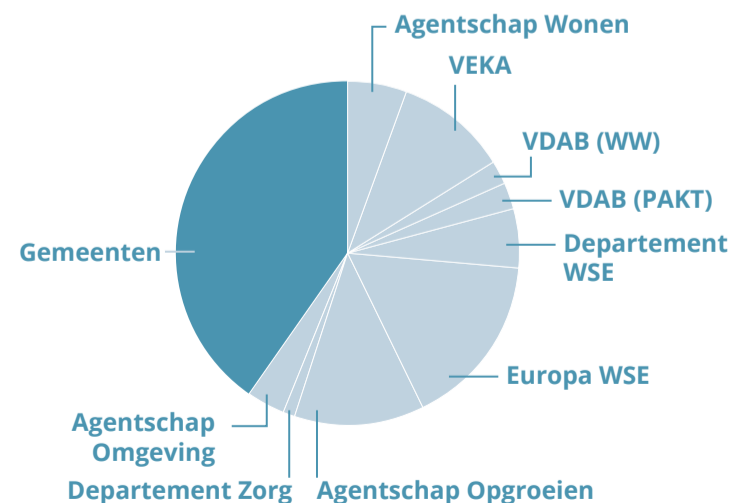
klik [hier](#) voor de Strategische nota Kordia 2026-2031

## Samenwerken loont letterlijk

*Door samen te werken, winnen we niet alleen tijd en geld, maar zetten we onze regio ook duidelijker op de kaart bij hogere overheden. En dat levert op: meer subsidies, meer kansen, meer impact.*

Wat ooit begon met één subsidie voor het pilootproject intergemeentelijke samenwerking, groeide uit tot een stevige stroom aan middelen. Dankzij die steun konden we krachtige diensten ontwikkelen. Denk aan Wonen & Energie, waar inwoners helder advies krijgen over de regels, premies en leningen rond energiezuinig bouwen en verbouwen.

Sommige subsidies krijg je enkel als je samenwerkt, andere enkel als een gemeente de aanvraag doet. Maar door vaker als één blok naar buiten te komen, dienen we sterkere dossiers in en dat werkt. Zo volgen hogere overheden onze pilootprojecten van dichtbij, omdat ze inspirerend zijn voor nieuw beleid. Vandaag komt zo'n 60% van onze inkomsten uit subsidies. In totaal gaat het over bijna 1.800.000 euro.



# Expeditie is smaakmaker voor verdere actie langs de Aa

Water verbindt alle Kordia-gemeenten met elkaar en met de ruimere regio. De rivier de Aa en haar zijtakken – zoals de Bosbeek, Laakbeek, Visbeek en Caliebeek – voeren samen het hemel- en grondwater af naar de Kleine Nete. Maar dat watersysteem staat onder druk.

## WATER TE SNEL WEG, KWALITEIT TE SLECHT

Al decennialang voeren we het regenwater via kunstmatige grachten, beken en rechtgetrokken waterlopen zo snel mogelijk af naar zee. Tegelijk slagen we er niet in om de waterkwaliteit van de Aa duurzaam te verbeteren. Daardoor is onze regio kwetsbaar geworden: we hebben te weinig water van goede kwaliteit én kampen met een verhoogd risico op overstromingen.

## NIEUWE KIJK OP WATERBEHEER

Vandaag weten we dat het anders moet. We houden water zoveel mogelijk vast op de plaats waar het valt en voeren het alleen af wanneer het niet anders kan.

Om de waterkwaliteit te verbeteren, zijn grootschalige, gerichte acties en nauwe samenwerking nodig. Het goede nieuws: vandaag werken al tientallen partijen concreet aan oplossingen in het stroomgebied. Nog beter wordt het als die inspanningen beter op elkaar zijn afgestemd.

## STRATEGISCH SAMENWERKEN

Daarom ging in mei 2025 het strategische project De Aa van start onder de vleugels van Kordia. Eén van de grootste ambities is om een gebiedscoalitie te vormen, een duurzaam verbond waarin alle betrokken partijen samenwerken aan de wateruitdagingen van vandaag en morgen.

Een eerste belangrijke stap in dat traject is elkaar en het stroomgebied beter leren kennen. Daarom organiseerden we op 14 november 2025 Expeditie de Aa, een busreis door het volledige stroomgebied.



*“Ik was aangenaam verrast door de omvang van de watermaatregelen die Turnhout uitvoert bij de renovatie van de Parkwijk.”*

**MARC FLORUS,  
VLAAMSE MILIEUMAATSCHAPPIJ**

De verkenning begon aan de monding van de Aa in de Kleine Nete in Grobbendonk en eindigde in het brongebied, in landschap De Liere-man in Oud-Turnhout. Politieke en ambtelijke vertegenwoordigers van de tien gemeenten in het stroomgebied reisden mee, samen met mede-

werkers van Vlaamse administraties en vertegenwoordigers van natuur-, landbouw- en ondernemersorganisaties.

## OP ONTDEKKING LANGS DE AA

In het mondingsgebied in Grobbendonk en Vorselaar bezichtigden de deelnemers een val die het Chinese wolhandkrabbenprobleem helpt beheersen. Tegelijk herstelt het ecologisch evenwicht zich daar dankzij de hermeandering van de Aa en is er meer ruimte voor overtollig water. In landbouwgebieden zorgt een project voor een betere rivierstructuur en waterkwaliteit. In natuurgebied wordt de waterhuishouding verbeterd waardoor de verscheidenheid aan planten en dieren toeneemt. Verder stroomafwaarts, in stedelijke gebieden, pakken gerichte maatregelen de lokale waterproblemen

aan. Investerings in riolering en rioolwaterzuivering verbeteren de waterkwaliteit. Daarnaast is er minder wateroverlast bij piekbuien, doordat de Aa in woonwijken meer ruimte krijgt en er buffer- en infiltratiemaatregelen zijn genomen.

## SAMEN VOOR EEN BETER WATERBELEID

Al deze maatregelen vragen tijd, geld en inzet. Toch vormen ze samen de bouwstenen van een watersysteem dat beter werkt.

Via dialoog en een gecoördineerde bundeling van krachten en inspanningen werkt strategisch project De Aa - met ondersteuning van Kordia, Vlaamse Milieumaatschappij, het bekkensecretariaat en de stad Turnhout aan een gezonde toekomst voor het stroomgebied van de Aa.

# Kordia-gemeenten pioniers in visie laadpunten voor elektrische voertuigen

*Steeds meer mensen schakelen over op een elektrische wagen, maar botsen daarbij al snel op hetzelfde probleem: er zijn nog te weinig laadpalen. Als je geen eigen oprit of garage hebt, is opladen niet altijd vanzelfsprekend.*

*Daarom werkten de Kordia-gemeenten samen een toekomstvisie uit. Daarin zochten ze antwoorden op de volgende vragen:*

- 1. Waar en hoe maken we elektrisch laden mogelijk?*
- 2. Hoe past dat binnen de gezamenlijke mobiliteitsvisie?*

## OPLADEN OP STRAAT

Sinds 2023 kun je, als je geen eigen oprit hebt, een laadpaal aanvragen op het openbaar domein, tot op 250 meter van je woning. Het gezamenlijke mobiliteitsbeleid van de Kordia-gemeenten nam die laadpalenaangroei al van bij de start in handen. Nog voordat individuele aanvragen via het Vlaamse digitale loket binnenkwamen, bepaalden ze waar laadpunten wenselijk zijn en waar niet.

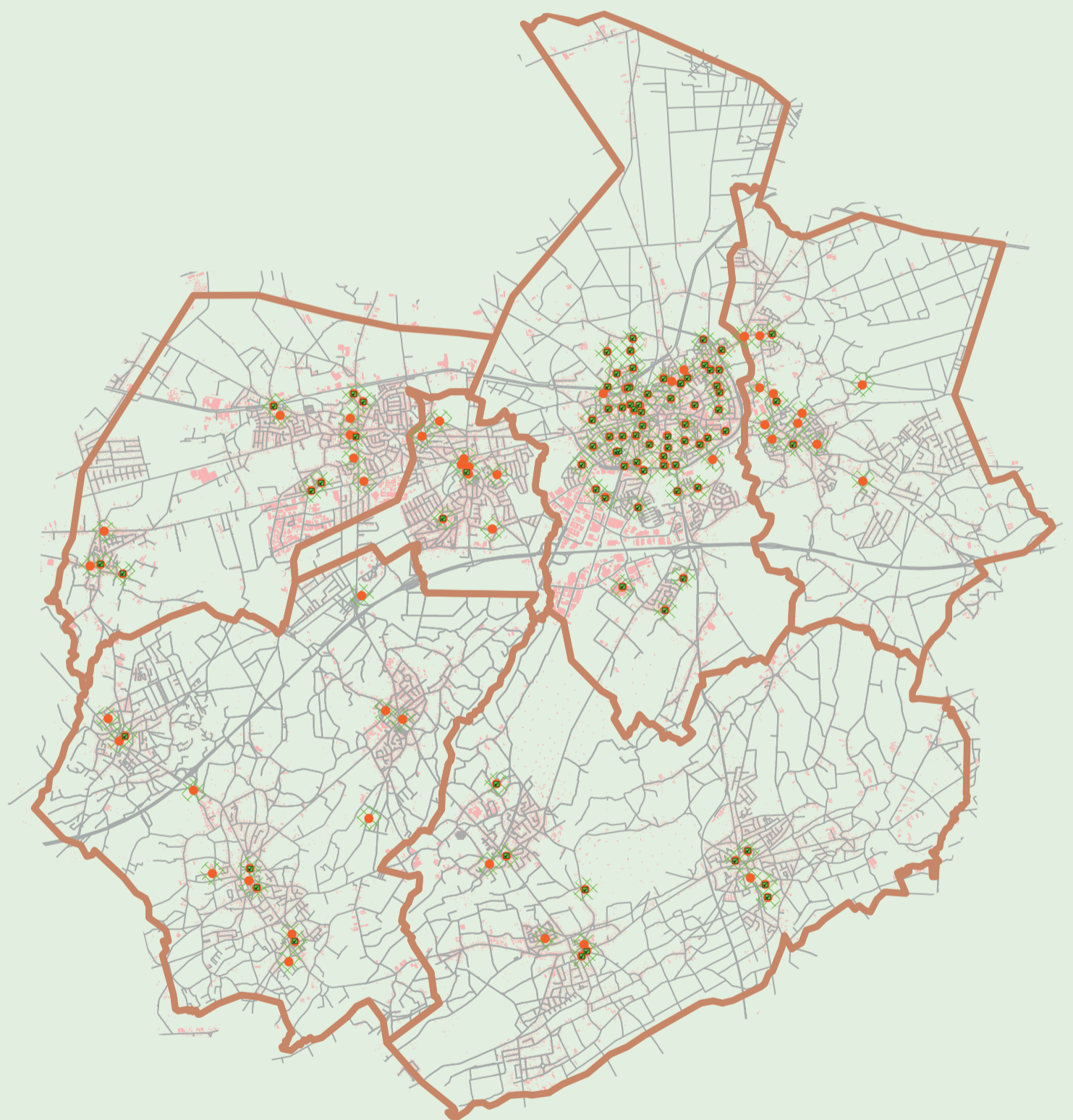
Bovendien hebben niet alleen bewoners maar ook bezoekers, werknemers, handelaars en bedrijventerreinen laadpunten nodig. Laadpalen zijn de tankstations van de toekomst en trekken langparkeerders aan. Daarom is het belangrijk dat ze komen op plekken waar auto's nu én later welkom zijn.

## DUIDELIJKE REGELS VOOR NIEUWE UITDAGINGEN

Naast het bepalen van locaties voor toekomstige laadpalen en -pleinen werkten de gemeenten ook samen aan een duidelijk kader voor andere uitdagingen die elektrisch laden met zich meebrengt. Denk aan laadkabels op voet- en fietspaden, het probleem van 'laadpaalkleven' en laadpalen bij parkeerplaatsen voor personen met een handicap.

## KORDIA OP VOORSPRONG

Het Vlaamse Departement Mobiliteit en Openbare Werken publiceerde onlangs een leidraad voor gemeentelijke laadplannen. Met een breed gedragen afgestemde visie die de gemeenten in staat stelt weloverwogen keuzes te maken, heeft Kordia een voorsprong genomen. In 2026 stemmen we onze visienota verder af op de Vlaamse leidraad.



Sinds 2023 kun je, als je geen eigen oprit hebt, een laadpaal aanvragen op het openbaar domein, tot op 250 meter. Dit is de overzichtskaart van alle geschikte locaties voor laadpaalinfrastructuur in onze regio in 2024. De groen gekleurde bolletjes waren in 2024 of daarvoor al gerealiseerd. De rode toen nog niet.

Sinds de opmaak van deze kaart zijn er meerdere locaties gerealiseerd.

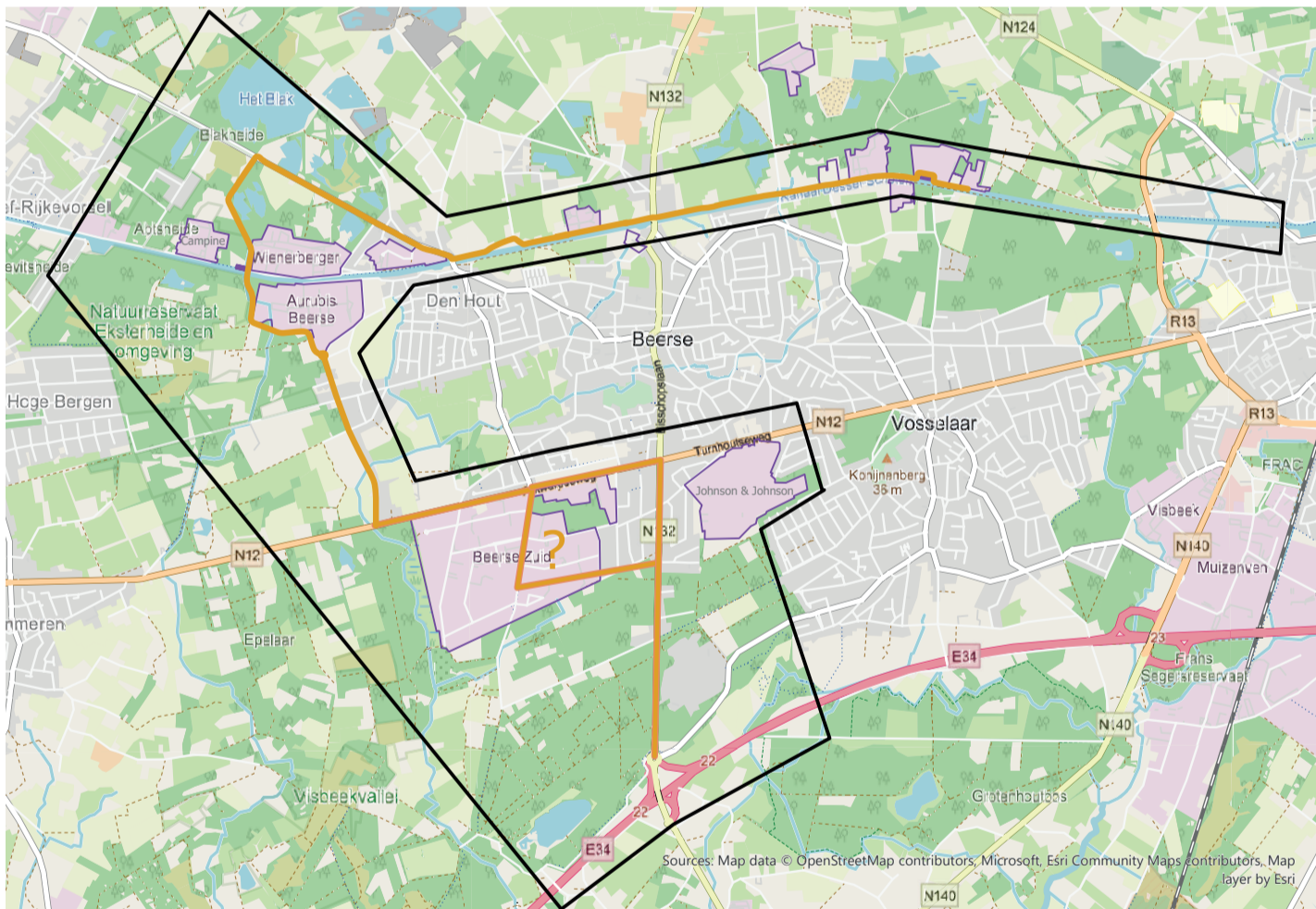
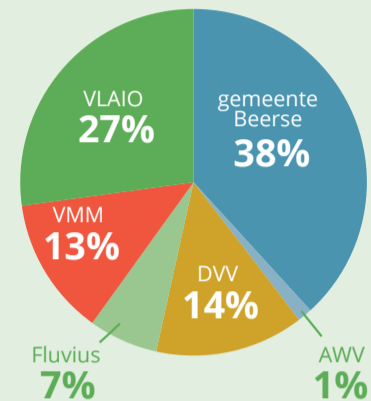
# Kordia-gemeenten zetten samen Westrand opnieuw hoog op de agenda

De bedrijvenclusters in de westelijke rand, op het grondgebied van Beerse, kampt met een gebrekkige bereikbaarheid. Dat is problematisch, want net hier zijn unieke ondernemingen gevestigd die van groot belang zijn voor de werkgelegenheid én voor maatschappelijke uitdagingen zoals energietransitie, circulaire economie en gezondheidszorg. Door hun specifieke en vaak milieubelastende activiteiten kunnen deze bedrijven zich niet zomaar elders vestigen.

Bovendien kampt Vlaanderen met een tekort aan geschikte bedrijventerreinen, terwijl er in de Westrand nog ontwikkelingskansen liggen.

In dit gebied komen er verschillende belangen samen: economie, tewerkstelling, natuur, circulariteit, recreatie, wonen, verkeer en water. Een duurzame mobiliteitsoplossing is dé sleutel om al de doelstellingen van het programma te bereiken.

Geraamde kost aanleg infrastructuur: 30 miljoen euro



## SAMEN DE SCHOUDERS ERONDER

Al in 2016 erkenden de betrokken gemeenten die uitdaging als een gedeelde verantwoordelijkheid en legden ze die vast in de langetermijnvisie van de toenmalige stadsregio.

Alle partners engageerden zich in een innovatieve samenwerkingsformule. De gouverneur van de provincie Antwerpen nam het voorzitterschap op zich. Samen werkten ze het ruimtelijk uitvoeringsplan uit dat de mobiliteitsoplossing voor Westrand-Noord mogelijk maakte. Dat plan is sinds 2020 van kracht.

## FRIS ENGAGEMENT, NIEUWE VERSNELLING

De uitdagingen zijn complex en vragen om oplossingen die verder reiken dan het lokale niveau. Daarom bevestigden de Kordia-gemeenten via de projectvereniging opnieuw hun gezamenlijke engagement.





# Werken volop aan de gang!

## Oud-Turnhout bruisender, groener en verkeersveiliger

### EEN AMBITIEUS PLAN MET DE JUISTE ONDERSTEUNING

In 2019 nam het lokaal bestuur van Oud-Turnhout zich voor om de dorpskern opnieuw in te richten. Het project was één van de speerpunten van het gezamenlijke mobiliteitsplan. Zo'n groot traject vraagt tijd, expertise en voldoende mensen. Daarom werd in 2021 een nieuwe manager samenleven aangesteld, die de ruimte kreeg om dit project op te volgen.

Vanuit Kordia werd een procesverantwoordelijke ingezet. Die tandem zorgde ervoor dat het project stevig op de rails kwam.

### SAMENWERKING ZET ALLES IN BEWEGING

Dankzij de samenwerking kon het project stap voor stap groeien en kregen inwoners, handelaars en scholen een actieve rol. De ideeën werden zorgvuldig afgetoetst en zo ontstond er een meerjarenplan dat gefaseerd wordt uitgevoerd.

De gezamenlijke mobiliteitsvisie en de stadsregionale visie op het versterken van de handelskernen leverden bovendien een VLAIO-subsidie van 425.000 euro op. Dat gaf het project extra slagkracht.

### INWONERS DENKEN MEE

In de zomer van 2021 ging het participatietraject van start met een grote online bevraging. Inwoners, bezoekers en handelaars deelden hun ideeën en verwachtingen over

de herinrichting van de dorpskern. Tijdens een participatieavond werden die verder besproken. Daar groeide een duidelijke ambitie: Oud-Turnhout bruisender, groener en verkeersveiliger maken.

Een studie bureau vertaalde deze input naar concrete plannen. Tijdens het traject werden die meerdere keren bijgestuurd. Dat vroeg om flexibiliteit van iedereen, maar zorgde wel voor een sterker eindresultaat.

### AANDACHT VOOR DE HANDELAARS

Na de eerste participatiemomenten botsten we op weerstand bij de handelaars. Door naar hen te luisteren, beseften we dat we iets belangrijks over het hoofd hadden gezien.

Door de dorpskern van Oud-Turnhout loopt namelijk een gewestweg. Omdat het Agentschap Wegen en Verkeer daar geen aanpassingen plande, besteedden ook wij daar aanvankelijk weinig aandacht aan. Maar voor de handelaars lag dat anders. Voor hen is die gewestweg een levensader. Ze vroegen zich af of klanten hun winkel vlot konden bereiken en waar ze konden parkeren.

Dat inzicht kantelde het hele verhaal. We zetten de steenweg centraal in de herinrichting van het dorp. We voorzagen in ruimte voor langparkeren op de centumparkings, kortparkeren in de blauwe zone én een aantrekkelijk winkel- en wandelgebied. Zo bleven etalages goed zichtbaar en verdwenen ze niet achter twee rijen geparkeerde auto's.



We kregen groen licht om verder te werken en in 2022 mondde dat proces uit in een goedgekeurd masterplan.

### ZICHTBARE STAPPEN VOORUIT

De uitvoering van het masterplan gebeurt in fasen. In 2024 legden we een extra centumparking aan met een comfortabele, toegankelijke bushalte. In 2025 maakten we de wandelroute aangenamer. Er kwam een mooi hekwerk langs de Aa, het bruggetje werd opgeknapt en de elektriciteitscabine werd verfraaid met streetart. Bijna duizend mensen gaven daarvoor hun voorkeur aan over stijl en thema.

De plannen voor het winkel- en wandelgebied werden verder verfijnd en afgestemd met alle bovenlokale partners.

In 2026 zorgt Oud-Turnhout voor de uitvoering. Het sluitstuk van het project is tenslotte de herinrichting van het dorpsplein voor het gemeentehuis. De intentie is er alvast om hier opnieuw samen de schouders onder te zetten!

Dit traject toont wat mogelijk is als je inzet op samenwerking, inspraak en een gedeelde visie. Nu wordt het resultaat voor iedereen zichtbaar in een vernieuwde dorpskern waar mensen wonen, werken, winkelen en elkaar ontmoeten.

Neem ook een kijkje op de website:

[www.oud-turnhout.be/herinrichting-dorpskern](http://www.oud-turnhout.be/herinrichting-dorpskern)



# Is er voor iedereen een warme en betaalbare thuis?

*Een huis is meer dan vier muren. Het is een plek waar je je goed voelt, bescherming vindt en tot rust komt. Iedereen heeft recht op een betaalbare, kwaliteitsvolle en energiezuinige woning. Dat basisrecht staat vandaag onder druk. Te veel gezinnen moeten kiezen tussen verwarmen of eten. Jongeren vinden geen woning. Anderen wonen in een ongezond huis dat ze niet kunnen renoveren.*

*Bij beleidsmakers groeit de bezorgdheid over de complexiteit en draagkracht van het lokale woonbeleid. Ze voelen de urgentie om iedereen een kwaliteitsvolle en betaalbare woning te garanderen, maar botsen op schaarse ruimte, toenemende druk van ontwikkelaars, sociale spanningen en beslissingen van naburige gemeenten die het eigen beleid ondergraven. De vrees leeft dat goede intenties – zoals betaalbaar wonen, leefbare stadskernen, behoud van het dorpskarakter en broodnodige renovaties – in de praktijk moeilijk waar te maken zijn, zeker wanneer samenwerking ontbreekt en problemen worden doorgeschoven.*

*Geen enkele gemeente kan dit alleen aan. De woonuitdagingen verbinden ons onvermijdelijk met elkaar.*

## GROEIENDE REGIO, GROEIENDE DRUK

Kordia is een groeiregio. In tien jaar tijd kwamen er meer dan 11.000 inwoners bij – een groei die 3,1% boven het Vlaamse gemiddelde ligt. Oud-Turnhout voert de lijst aan, gevolgd door Turnhout, Vosselaar en Kasterlee. Prognoses tonen aan dat deze groei zich sterker zal doorzetten dan in de rest van Vlaanderen, zelfs zonder rekening te houden met de ontwikkelingen in Nederland.

Tegelijk worden gezinnen kleiner, wonen mensen langer alleen en vergrijsd de bevolking. Gezinsstellingen worden diverser, wat in veel situaties extra druk legt op het gezinsinkomen.

## WELVAART IN DE KORDIA-GEMEENTEN: EEN HERKENBAAR VLAAMS PATROON

Op het vlak van welvaart tonen de Kordia-gemeenten het algemene Vlaamse beeld: lagere inkomens in de stadskern en hogere in de rand. Turnhout is de kwetsbaarste gemeente: het gemiddelde inkomen ligt er het laagst en de bevolking verarmt. De welvaart ligt er ongeveer 6% onder het Belgische gemiddelde.

### Woonkosten zetten extra druk

Wanneer we de cijfers over wonen bekijken, zien we nog grotere verschillen. In Turnhout besteedt 48% van de huurders meer dan 30% van het inkomen aan huur. In Oud-Turnhout en Vosselaar ligt dat aandeel zelfs nog hoger. Lille vormt de uitzondering: daar gaat bij 'slechts' 34% van de huurders meer dan 30% van het gezinsbudget naar huur.

Als richtlijn geldt dat je minder dan 30% van het inkomen aan wonen besteedt om comfortabel te kunnen leven en voldoende middelen over te houden voor andere basisnoden, zoals voeding en gezondheid. Kosten voor water en energie zijn daarbij niet inbegrepen.

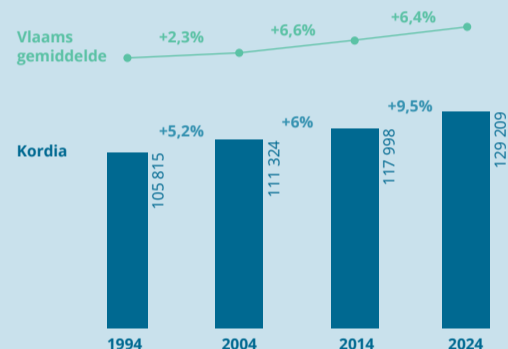
### Stijgende betalingsproblemen voor energie en water

In alle Kordia-gemeenten neemt het aantal gezinnen met betalingsmoeilijkheden voor water en energie toe. In Turnhout kampt 9% van de inwoners hiermee, een lichte stijging. In Oud-Turnhout is de toename opvallender: de gemeente zit intussen op hetzelfde niveau als Turnhout. In Beerse, Kasterlee, Lille en Vosselaar gaat het om ongeveer 5% van de inwoners.

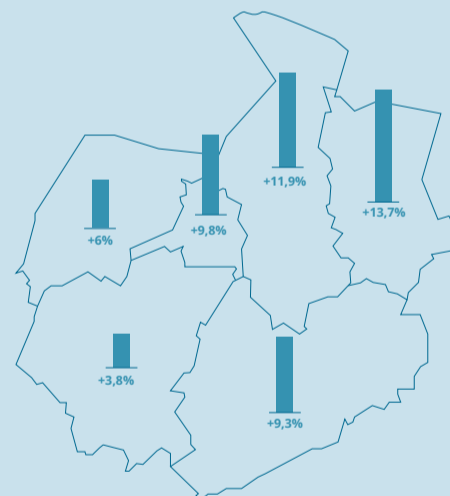
### Huur- en koopprijzen verschillen sterk

De huurprijzen liggen het laagst in Turnhout, maar daar is ook de woningkwaliteit en -ouderdom minder gunstig. Oud-Turnhout is dan weer de duurste gemeente om te huren, zowel voor woningen als appartementen. Wil je een vrijstaande woning kopen, dan ben je het goedkoopst af in Lille, gevolgd door Kasterlee.

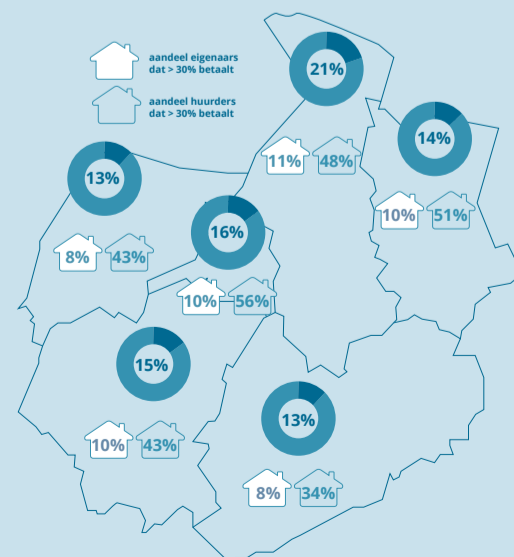
## Groei aantal inwoners per gemeente in absolute aantallen en in percentages



## Groei aantal inwoners per gemeente



## Aandeel huurders en eigenaars per gemeente in de cirkels. Vervolgens aandeel huurders en eigenaars die meer dan 30% van hun gezinsbudget spenderen aan huisvesting.



## WONINGKWALITEIT EN ENERGIE

De kwaliteit en duurzaamheid van woningen vragen dringende aandacht. Dat is belangrijk voor het klimaat, maar minstens evenzeer voor het welzijn van bewoners. Slechte woningkwaliteit gaat vaak samen met lage huurprijzen. Dat betekent minder opbrengst voor de eigenaars, waardoor ze ook minder geneigd zijn om te investeren in renovatie. Het gevolg: woningen verouderen verder en hun energieprestatie blijft ondermaats.

### Vicieuze cirkel voor kwetsbare huurders

Gezinnen met een beperkt budget zijn vaak aangewezen op huurwoningen van mindere kwaliteit. Door de slechte staat van de woning lopen de energiekosten op, waardoor er nog minder ruimte overblijft voor andere basisbehoeften en levenskwaliteit. Zo raken bewoners gevangen in een vicieuze cirkel van lage woonkwaliteit en hoge kosten.

### Goedkoop kopen is niet altijd een oplossing

Sommige inwoners proberen de hoge huurprijzen te ontwijken door een eigen woning te kopen. Maar door hun beperkte budget kopen ze dan vaak een goedkope woning in slechte staat. Ze beschikken ook niet over de middelen om te renoveren of te verduurzamen, waardoor het wooncomfort laag blijft en het risico op verdere verkrouting toeneemt. Zo groeit ook het aantal onbewoonbare woningen dat onder de radar blijft.

### Achterstand op de renovatiedoelstellingen

Om de Vlaamse renovatiedoelstellingen te halen, moet het aantal (energetische) renovaties per jaar sterk stijgen. Vandaag haalt geen enkele gemeente het vereiste tempo. Daardoor wordt de kloof tussen de huidige situatie en de vooropgestelde doelstellingen jaar na jaar groter.

Om de kwaliteit van een woning te verbeteren, heb je een startkapitaal nodig. Vanuit onze dienstverlening rond Mijn VerbouwLening en Mijn VerbouwBegeleiding zien we echter dat het laaghangend fruit al geplukt is. Inwoners die uit eigen beweging wilden renoveren, hebben die stap intussen gezet. De groep eigenaars die nog moet worden meegenomen, blijkt veel moeilijker te bereiken. Dat is geen lokaal fenomeen, maar een bredere Vlaamse tendens.

## KORDIA ALS REGIONALE WONINGMARKT

Binnen Kordia zien we veel verhuisbewegingen tussen de gemeenten. Dat bevestigt dat Kordia functioneert als één regionale woningmarkt. In Lille en Kasterlee zien we bovendien een overgangszone, waar de woningmarkt aansluit op die van Antwerpen en Herentals. Zie onderstaande kaart.

Verhuizen staat zelden los van het dagelijkse leven. De Kordia-gemeenten vormen een *daily urban system*: een regio waarin wonen, werken, voorzieningen, familie en vrije tijd sterk met elkaar verweven zijn. In de loop van hun leven verplaatsen inwoners zich meestal binnen dat systeem. Ook vanuit mobiliteitsperspectief zien we datzelfde patroon.

### Kans tot samenwerking

De uitdagingen zijn groot, maar bieden ook kansen. Wonen en verduurzaming wegen zwaar op elk lokaal bestuur. Geen enkele gemeente kan die last alleen dragen. Beleidskeuzes in de ene gemeente hebben voelbare gevolgen voor de andere. De praktijk toont aan dat we één systeem vormen waarin inwoners zich vrij bewegen.

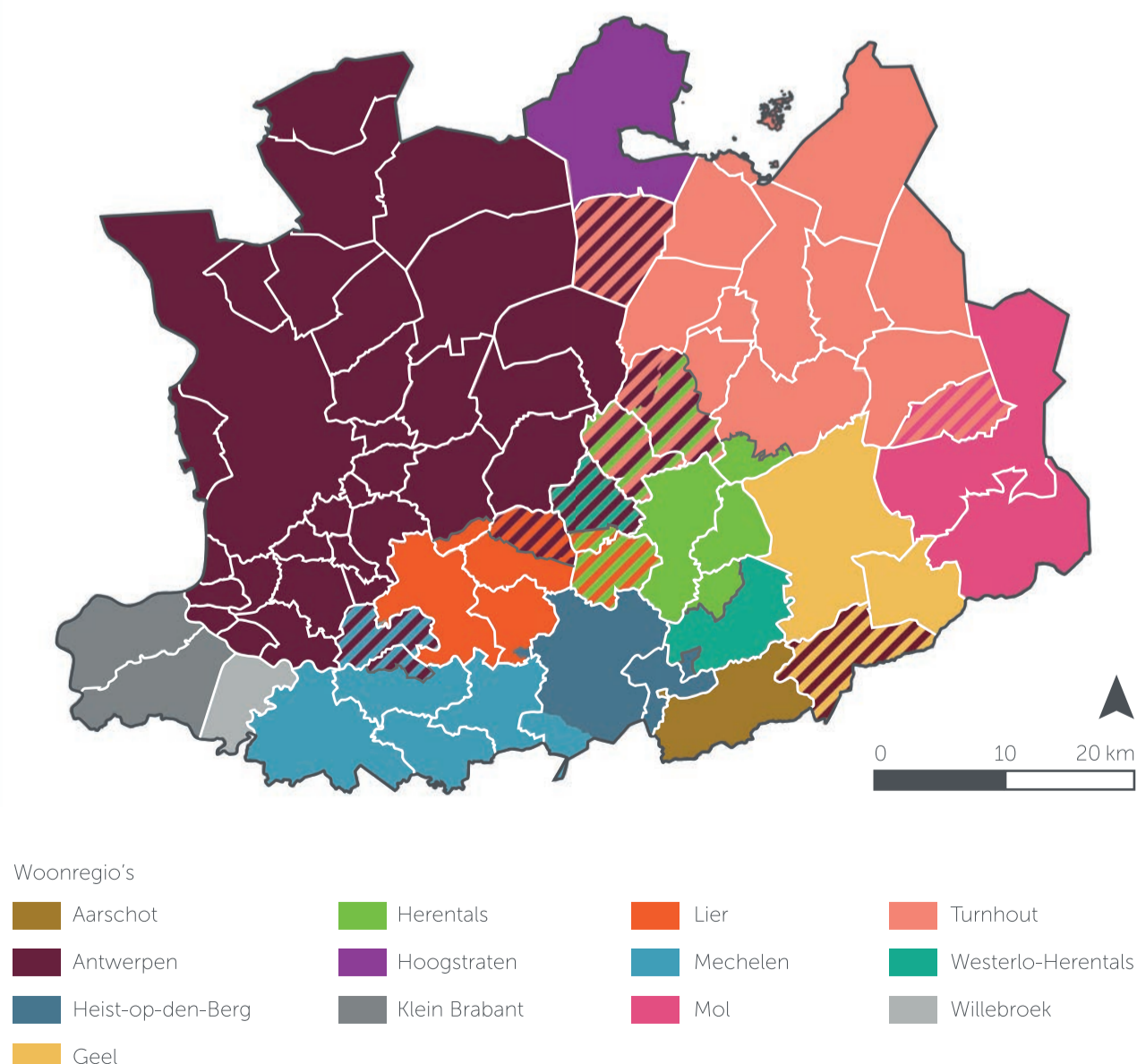
Samenwerking is daarom geen keuze, maar een noodzaak. Hoewel elke gemeente vertrekt vanuit eigen accenten en bekommernissen, is het duidelijk dat we elkaar moeten vinden. Alleen door samen te werken als regio kunnen we de woonuitdagingen van vandaag en morgen aanpakken.

## OP ZOEK NAAR OPLOSSINGEN

In de beleidsgroepen gingen de lokale besturen met elkaar in gesprek over de groeiende woonuitdagingen in de regio. In elke gemeente duiken tenslotte dezelfde problemen op.

### Toenemende kwetsbaarheid

Dak- en thuisloosheid is niet langer een verborgen stedelijk fenomeen. Ook in onze gemeenten wordt het zichtbaar. In Lille gaat het bijvoorbeeld om ongeveer vijftig personen per duizend inwoners, in Kasterlee om een veertigtal. Bovendien signaleren sociale diensten een groeiende groep jongeren die tijdelijk bij vrienden of familie verblijft en van sofa naar sofa surft.





### Grote gezinnen in de kou

Het aantal grote gezinnen met een beperkt budget neemt toe. Voor hen is er vaak geen gepaste huisvesting. Sociale diensten botsen hier op hun grenzen en vinden moeilijk een oplossing.

### Schaarse ruimte

Ruimte is schaars en dwingt lokale besturen om goed na te denken over efficiënt ruimtegebruik. Dat vraagt tijd. De leden van de beleidsgroep engageren zich om samen te bepalen wat ze willen en hoe ze dit kunnen realiseren.

### Behoeftte aan een mentale omslag

Iedereen is het erover eens dat er een mentale omslag nodig is om deze uitdagingen positief aan te pakken. Elk kind, elke jongere, elk (her)startend gezin en elke oudere heeft recht op een kwaliteitsvolle woning die comfortabel en toekomstbestendig is. Tegelijk botsen die ambities op individuele belangen. Weinig mensen staan te springen voor sociale huisvesting in hun achtertuin en velen hechten waarde aan ruimte, privacy en comfort. Zo ontstaat spanning tussen het collectieve belang en individuele wensen.

### Samen zoeken als regio

We kunnen concluderen dat de gemeenschappelijke vragen en individuele uitdagingen van Beerse, Kasterlee, Lille, Oud-Turnhout, Turnhout en Vosse-laar onderling onlosmakelijk verbonden zijn. De zoektocht naar antwoorden en oplossingen kan dan ook alleen slagen als ze regionaal wordt gevoerd, in dialoog.

## BOUWSTENEN VOOR EEN WOON- EN ENERGIEPROGRAMMA

Tijdens de beleidsgroep van september legden de lokale besturen drie bouwstenen voor een gezamenlijk woon- en energieprogramma. Ze vormen het vertrekpunt om samen werk te maken van betaalbaar, kwaliteitsvol en toekomstgericht wonen in de regio.

### 1 Betaalbare woning en levensloopbestendige gemeente

We bouwen aan inclusieve, diverse en kwaliteitsvolle woonwijken in stad en dorp met voldoende aandacht voor de identiteit van de buurt, gevoel voor verbinding en een dak boven ieders hoofd.

### 2 Energiezuinig en inclusief

Een toekomstbestendige en comfortabele woonomgeving voor en met iedereen waarin woningen en gebouwen energiezuinig, klimaatbestendig en betaalbaar zijn.

### 3 Partner in het ruimtelijk beleid

Vanuit gemeente-overschrijdende woonnoden werken we samen met de beleidsgroep ruimte en mobiliteit aan een visie en aanpak om een woonomgeving te creëren die slim omspringt met ruimte.

## TOENEMENDE DRUK VANUIT NEDERLAND

Verhuurders geven aan dat een groot deel van de huurkandidaten vandaag uit Nederland komt. Die druk zal alleen maar toenemen.

De snelle groei van de regio Eindhoven speelt daarin een grote rol. Het Nederlandse hightechbedrijf ASML breidt in hoog tempo uit en trekt wereldwijd werknemers aan. Al die mensen zoeken een woning. Eindhoven, Veldhoven en de omliggende gemeenten kunnen die vraag niet alleen opvangen.

Wonen net buiten de dure zone rond Eindhoven wordt steeds aantrekkelijker. Daardoor komen regio's met een goede verbinding met Eindhoven en Veldhoven, zoals Kordia, nadrukkelijker in beeld. Dat biedt kansen voor onze regio, maar maakt tegelijk de woonuitdagingen nog scherper.

### Schaarste zet alles onder druk

In het najaar maakte Vlaanderen de cijfers bekend voor het nieuwe 'bindend sociaal objectief' (BSO). De opdracht is stevig en roept meteen de vraag op hoe we dat kunnen realiseren binnen de beschikbare schaarse ruimte.

Meer woningen betekent automatisch ook meer vraag naar mobiliteit, scholen, zorgvoorzieningen en lokale tewerkstelling. Al die noden moeten een plaats krijgen binnen dezelfde, beperkte ruimte. Samenwerking is een belangrijk deel van de oplossing. Tegelijk merken we dat het, zeker rond het thema ruimte, niet altijd vanzelfsprekend is om elkaar te vinden.

Groeikansen en nieuwe mogelijkheden gaan hand in hand met uitdagingen en risico's. Dat stemt tot nadenken. Samenwerken als groeiende woonregio, elkaar versterken en tegelijk de eigenheid en identiteit van elke gemeente respecteren én als meerwaarde zien voor het geheel: het klinkt logisch, maar is allesbehalve eenvoudig.

## KORDIA GAAT ERVOOR

De zes gemeenten slaan de handen ineen. 2026 wordt een pittig jaar. Samen bouwen we de dienstverlening verder uit voor elke gemeente en proberen we via concrete acties meer gemeenschappelijke belangen te vinden.

### Volg ons op onze socials.

 [www.facebook.com/dienstwonenenenergie/](https://www.facebook.com/dienstwonenenenergie/)

 [www.instagram.com/dienstwonenenenergie/](https://www.instagram.com/dienstwonenenenergie/)

# Te weinig renovaties van appartementsgebouwen

## Kordia werkt aan oplossingen

*Veel appartementsgebouwen zijn oud. De verwarming hapert, er is schimmel of de brandveiligheid is niet meer in orde. Verenigingen van mede-eigenaars (VME's) weten dat er iets moet gebeuren, maar de kosten zijn vaak hoog en beslissen moet je samen doen. Dat maakt renoveren moeilijk.*

*Het Vlaamse renovatiemasterplan wil daar een oplossing voor bieden door praktisch en financieel bij te springen bij het opstellen van een totaalrenovatieadvies.*

Vlaanderen betaalt tot 60% van de kosten en voorziet in een vergoeding voor de begeleiding. Zo kunnen VME's gratis een beroep doen op onze ondersteuning.

Turnhout doet er nog een schepje bovenop. Vanuit haar klimaatplan betaalt de stad ook de andere 40%. Zo kunnen elk jaar een paar VME's hun renovatiemasterplan volledig gratis laten maken.

### 2025: vliegende start ...

Toen we op ons netwerkcontbijt voor syndici en vastgoedmakelaars in september 2024 het renovatiemasterplan voor appartementsgebouwen aankondigden, kreeg onze oproep meteen weerklank. In 2025 waagden drie Turnhoutse VME's de sprong: Park Elyseum, Victoriepark en Hoge Locht. Het gaat om grote complexen met veertig tot negentig appartementen.

Hun syndici kregen dankzij het renovatiemasterplan een duidelijk beeld van de staat van het gebouw, de nodige werken en bijbehorende kosten. Samen met het team Klimaat van Turnhout begeleidden we hen van a tot z.

### en steile leercurve

Toch bleek eigenaars overtuigen moeilijker dan gedacht. De meesten weten dat hun gebouw toe is aan een opknapbeurt, maar renoveren

vraagt technische kennis, doorzettingsvermogen en samenwerking. Sommige bewoners zijn met pensioen en zien grote werken niet meer zitten. Anderen hebben het financieel moeilijk. Zelfs met een gratis renovatiemasterplan blijft het een uitdaging om iedereen aan boord te krijgen.

### 2026: plannen uitvoeren ...

De meeste renovatiemasterplannen zijn intussen klaar of bevinden zich in de laatste fase. De volgende stap is goedkeuring op de algemene vergaderingen, zodat de uitvoering kan starten.

Dat wordt opnieuw een uitdaging. Kunnen we eigenaars overtuigen van het belang en de urgentie van investeringen? Zijn de Mijn VerbouwLening en Mijn VerbouwPremie voldoende om hen financieel over de streep te trekken? En wat met bewoners voor wie de kost te zwaar blijft? Voor die laatste groep hopen we een oplossing te kunnen bieden met de Mijn VerbouwLening Flex, een lening die pas na twintig jaar of bij verkoop van het appartement moet worden terugbetaald. Hierover moet de Vlaamse overheid nog definitieve keuzes maken.

### en uitbreiden

In 2026 willen we het renovatiemasterplan ook uitrollen in andere gemeenten. Daar is geen extra steun zoals in Turnhout, maar de nood is even groot. Overal staan oude appartementsgebouwen die dringend aan renovatie toe zijn. Uitstel leidt vaak tot verval en creëert een vicieuze cirkel van stijgende kosten en dalende waarde, en dat willen we absoluut vermijden.

Daarnaast werken we aan een aanbod voor kleinere appartementsgebouwen zonder professionele syndicus. Ook Vlaanderen ziet die nood en plant tegen de zomer van 2026 een eigen initiatief.

Een goede stap vooruit, want renoveren is noodzakelijk.



# Pilootproject 'Zorg en ondersteuning': eindspurt ingezet

*Wat als ouders hun bezorgdheden met de begeleider van de Buitenschoolse Opvang kunnen delen? Wat als ouders zich veilig en verbonden zouden voelen met de bibliotheekmedewerker om hem een vraag over het ouderschap te stellen? Wat als de secretariaatmedewerker van een school tijd maakt voor ouders om te luisteren naar de opvoedingsuitdagingen van hun puberzoon?*

Met het pilootproject "Zorg en ondersteuning" wil de Vlaamse overheid inzetten op het vroegtijdig en gepast ondersteunen van ouders. Dat project startte anderhalf jaar geleden en focust ondermeer op de creatie van 'groeiplekken'. Dit zijn plekken waar ouders komen omdat ze ouders zijn en waar ze de veiligheid voelen om al hun vragen en bezorgdheden te kunnen bespreken.

Dat vroegtijdig oppikken van vragen is een meerwaarde om ergere problemen te voorkomen. Tegelijk is het een uitdaging om dit in de praktijk om te zetten: Want wat is een groeiplek precies? Hoe ziet die er dan uit? Wat willen we daar concreet mee bereiken? Wat en wie hebben we dan nodig?

Het studiebezoek naar de Gentse groeiteams gaf ons concrete inspiratie om ons pilootproject uit te rollen.

Al snel werd duidelijk dat we een uitgebreider netwerk aan partners nodig hadden. Met deze partners gingen we in gesprek: het Centrum Algemeen Welzijn, het Centrum voor Kinderzorg en Gezinsondersteuning, het Centrum Geestelijke Gezondheid en het Centrum Leerlingbegeleiding, de Buitenschoolse Kinderopvang, Vlaams Agentschap voor Personen met een Handicap, Kinderdagverblijven en tot slot Kind en Gezin. Ze hebben zich allemaal geëngageerd om samen met ons een nieuwe vorm van geïntegreerde dienstverlening uit te bouwen.

## STEVIGE GOVERNANCESTRUCTUUR

Met zoveel partners in één netwerk samenwerken, dat vraagt om een duidelijke governancestructuur.

Het besluitteam staat in voor strategische keuzes. Het procesteam bewaakt de inhoudelijke lijn en ondersteunt de vier werkpakketten. De eerste twee werkpakketten geven invulling aan een groeiplek, een plek waar ouders hun vragen kunnen stellen. De twee laatste werkpakketten focussen op het beantwoorden van die vragen van ouders.

1 **Krachtige plekken:** Definitie van groeiplek als warme, toegankelijke ontmoetingsplaats; ontwikkeling van een toetsingskader.

2 **Krachtige medewerkers:** Kerncompetenties bepaald en versterking via vorming, intervisie en coaching (groeiplektraject).

3 **Krchtig team:** Noden van een flexibel, multidisciplinair team en overlegstructuren verkend.

4 **Krchtig traject:** Rol van de generalistische trajectondersteuner verduidelijkt, met focus op vraagverheldering en netwerfkafstemming.

Dankzij die voortdurende samenwerking werd het pilootproject een gedeeld traject, waarin wederzijds vertrouwen en samenwerking centraal stonden. De netwerkmomenten fungeerden zowel als informatiedoorstroming als collectieve denktank. Met die input hebben we een werking neergezet die aansluit bij de noden op het terrein. Het resultaat is een pilootproject dat niet alleen sterker staat, maar ook breder wordt gedragen dankzij de gezamenlijke inzet en expertise van alle betrokken partners.

Flankerend bezorgde het wetenschappelijk onderzoek dat uitgevoerd werd door de universiteit van Gent, ons inzichten van hoe ouders een groeiplek zien. Maar ook waar medewerkers nood aan hebben om te kunnen evolueren naar een groeiplek.

Onze groeiplekken krijgen stilaan vorm. We werken aan alle uitdagingen die we op dit pad nog tegenkomen. Denk aan: hoe kunnen we een gelijkwaardige samenwerking met onze partners uitbouwen? Hoe halen we de tussenschotten tussen verschillende organisaties neer?

Hoe kunnen we kijken vanuit de noden van een gezin en niet vanuit de werking van een organisatie? Hoe kunnen onderwijs en welzijn elkaar beter vinden? Hoe kunnen we komen tot een gemeenschappelijke taal?



**GeZINsKRACHT**  
Waar groeiplekken het verschil maken

Wij kiezen ervoor om vertrouwde omgevingen in onze regio, waar gezinnen zich thuis voelen, te ontwikkelen tot groeiplekken. Op deze plekken versterken we vaardigheden van medewerkers zodat zij signalen van gezinnen tijdig en sensitief kunnen oppikken. We werken tussenschotten weg tussen dienst- en hulpverlening om zo de nodige zorg en ondersteuning bij – en in te schakelen.

Turnhout, 30 januari 2025

met de steun van **Opgroeien**



# Waar groeiplekken het verschil maken



## 1

### WAT ZIEN WE VANDAAG?

Groeiplekken zijn warme, vertrouwde plaatsen waar ouders zich welkom voelen. Meestal komen ze er met een duidelijk doel. De ruimte om vragen te stellen is er, maar die stap wordt niet altijd gezet.

## 2

### WAT MAAKT HET VERSCHIL?

Wat het verschil maakt, is een plek die uitnodigt om te blijven, mensen die nabij en aanspreekbaar zijn, en een context die medewerkers ondersteunt. Samen creëren zij de ruimte waarin ontmoeting, vertrouwen en gesprek kunnen groeien.



## 3

### KLEINE INGREPEN, GROOT EFFECT

Het zijn vaak kleine, eenvoudige ingrepen die een groot verschil maken. Een koffiehoeck, een speelhoeck, een vriendelijk onthaal of een open vraag zorgen ervoor dat ouders langer blijven, zich herkennen in de plek en sneller durven spreken.



## 4

### WAAR WILLEN WE NAARTOE?

Groeiplekken groeien wanneer ze evolueren van plekken waar je moet zijn naar plekken waar je mag zijn. Niet snel binnen en weer buiten, maar tijd om te blijven, gedragen door teams die samenwerken in een sterk netwerk.



## 5

### BESLUIT

Groeiplekken bloeien wanneer gezinnen zich gezien en welkom voelen, en medewerkers zich gesteund weten in hun rol. Zo ontstaan plekken waar ontmoeting, vertrouwen en ondersteuning vanzelf kunnen groeien.

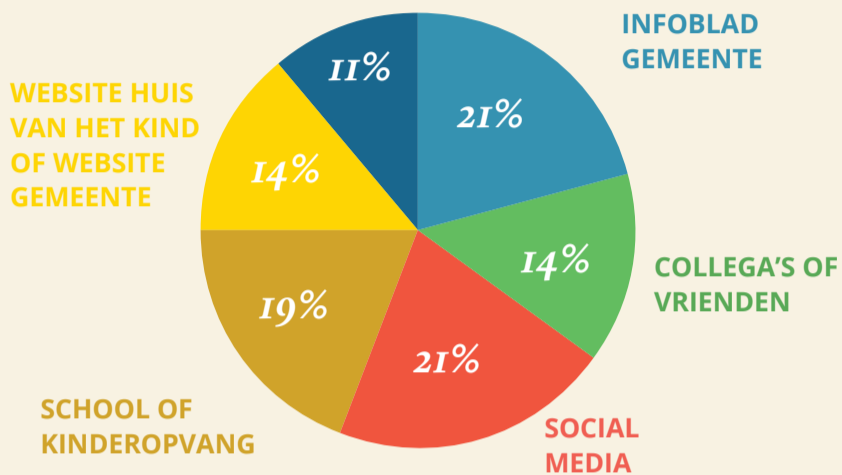


# Terugblik 2025

Wat zat er in het aanbod? Wie kwam er naartoe? Hoe vonden ze het aanbod? ...

Waar vonden ze de info over het aanbod?

NIEUWSBRIEF HUIS VAN HET KIND



Meeste deelnemers

Executieve functies  
(samenwerken,  
beslissingen nemen  
en kritisch denken)

VOSSelaar  
100 deelnemers

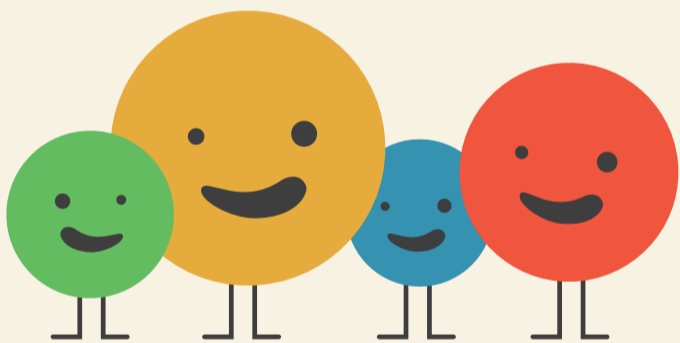
Verdriet en verlies

KASTERLEE  
98 deelnemers

Afgestemd  
opvoeden

OUd-TURNHOUT  
73 deelnemers

Totaal aantal deelnemers



942

DEELNEMER LEEN VERTELT:

*Dit was mijn eerste kennismaking met jullie organisatie. Een dikke pluim: top georganiseerd. Ik had iets meer praktische tips verwacht. Maar verder was het zeer duidelijke info.*

Waar wonen de deelnemers



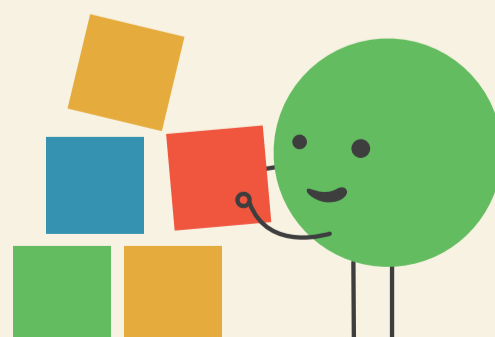
KORDIAGEMEENTEN

145

ANDERE GEMEENTEN

aantal deelnemers voor  
Maand van de Opvoeding 2025

169



[www.huisvanhetkindkordia.be](http://www.huisvanhetkindkordia.be)



# EHBKO: Eerste Hulp Bij “Kinderopvang Organiseren”

*Wil je opvang organiseren voor kinderen van nul tot drie jaar, dan komt er veel bij kijken. Daarom kunnen organisatoren van kinderopvang terecht bij de regisseur kinderopvang 0-3 jaar. Die vervult binnen onze regio een verbindende en ondersteunende rol tussen kinderopvangorganisaties, lokale besturen en bovenlokale partners.*

## DE VERHUIZING VAN KINDEROPVANG DE KANGOEROETJES

Kinderopvang organiseren is voor Ann veel meer dan een beroep. Het is een engagement dat haar dagen, en vaak ook haar vrije momenten, vult. Al jaren baat ze in Merksplas kinderopvang De Kangoeroetjes uit. Zelf woont ze in Beerse, en ze wil al heel lang wonen en werken combineren.

“Ik ben altijd bezig met de opvang. Als wonen en werken op één plek konden samenkomen, was het allemaal haalbaarder”, vertelt Ann.

## WANNEER JE WERKPLEK NIET MEER VOLDOET

Een verhuizing kwam dan ook niet uit de lucht vallen. Het gehuurde pand in Merksplas was verouderd en zorgde telkens weer voor problemen. “We moesten voortdurend bellen en mailen naar de verhuurder. Alles werd opgelapt, maar de gebreken werden niet opgelost. Frustrerend!”

De zoektocht naar een eigen pand bood perspectief: zelf beslissingen kunnen nemen, investeren in kwaliteit en een infrastructuur die echt past bij de pedagogische visie van De Kangoeroetjes.

## EEN TSUNAMI AAN VRAGEN

Toen de plannen concreter werden, contacteerde Ann de regisseur kinderopvang. Ze had veel praktische en inhoudelijke bedenkingen. Kunnen we dit financieel dragen? Blijven de subsidies behouden? Wanneer zeg je de huur op? Wat moet eerst in orde zijn?

“Mijn grootste bezorgdheid was of we het financieel aankonden en of de ouders niet opeens een veel hogere factuur zouden krijgen.”

## EERST DE MOGELIJKHEDEN AFTOETSEN

De regisseur kinderopvang startte met het verkennen van de randvoorwaarden: Is de nieuwe locatie ruimtelijk geschikt? Hoe zit het met vergunningen en mobiliteit? Welke gevolgen heeft een verhuizing naar een andere gemeente voor gesubsidieerde opvangplaatsen?

“Omdat De Kangoeroetjes gesubsidieerde plaatsen aanbiedt, konden ze die niet zomaar meenemen naar een andere gemeente. Dat is regelgeving die vaak pas zichtbaar wordt wanneer je er middenin zit” licht Nathalie, onze regisseur kinderopvang toe.

Door samenwerking met de diensten Omgeving en Opgroeien kreeg Ann snel duidelijke antwoorden. “Doordat ik rechtstreekse contactpersonen heb binnen de gemeenten, kan ik snel schakelen en de juiste info verzamelen”, vertelt de regisseur kinderopvang.

## WAT DOET DE REGISSEUR KINDEROPVANG?

De regisseur kinderopvang 0-3 jaar ondersteunt de sector bij uitbreiding, beantwoordt vragen over infrastructuur en verhuizing en verduidelijkt complexe regelgeving.

Zij bewaart het overzicht, brengt mensen met elkaar in contact en merkt tijdig knelpunten of kansen op. Zo draagt zij bij aan een betaalbaar, toegankelijk en toekomstgericht aanbod van kinderopvang. Die geïntegreerde en proactieve aanpak is niet makkelijk, maar in onze regio is iedereen ervan overtuigd dat we zo kinderopvang duurzaam kunnen ondersteunen.

## Uit de praktijk:

*“Je voelt meteen: ik sta hier niet alleen in”*



## CONTACTGEGEVENS REGISSEUR KINDEROPVANG:

Nathalie Raeymaekers  
nathalie.raeymaekers@kordia.be  
0491 15 39 78





### RUST IN EEN INTENSIEF PROCES

Voor Ann maakte de begeleiding een groot verschil. “Het is fijn dat ik met al mijn vragen ergens terecht kan en dat ik ook antwoorden krijg waar ik iets mee ben. Dat geeft rust.”

Omdat de subsidiebelofte van Merksplas wegviel, werd die steun extra belangrijk. “Toen de gemeente Beerse het mee voor ons opnam, wist ik: dit dragen we samen. Het is duidelijk dat er hier meer ondersteuning voor kinderopvang is.”

### EEN PLEK MET TOEKOMST

De nieuwe locatie in Beerse biedt meer ruimte, veiligheid en flexibiliteit. Buiten spelen krijgt een centrale plaats.

“We zochten bewust naar een grote tuin. Buiten spelen is voor ons superbelangrijk.”

De ruimtes zijn multifunctioneel ingericht en aangepast aan de behoeften van zowel de kinderen als de medewerkers. Dat versterkt de werking, niet alleen vandaag, maar ook morgen.

### OOK BELANGRIJK VOOR ONZE REGIO

Deze verhuizing is niet alleen belangrijk voor Ann. In Beerse, Vosselaar en de omliggende gemeenten is de vraag naar kinderopvang groot, waardoor ouders steeds vaker buiten hun eigen gemeente op zoek gaan.

“Omdat de opvangvoorziening net over de gemeentegrens ligt, blijft ze ook vlot bereikbaar voor gezinnen uit Merksplas”, merkt de regisseur kinderopvang op.

Ann is duidelijk over wat het traject voor haar heeft betekend: “Zonder deze ondersteuning had ik dit nooit kunnen aanpakken. Zo blijft kinderopvang organiseren voor mij haalbaar.”

En daar draait het om: op het juiste moment ondersteunen, met kennis van zaken en oog voor de mensen achter de opvang. Niet op de voorgrond, maar altijd in de buurt.

# 106 nieuwe kinderopvangplaatsen

*Een opvangplek vinden voor je kind is niet eenvoudig. Veel gezinnen zijn lang op zoek, komen op wachtlijsten terecht of moeten hun agenda aanpassen. Maar er is goed nieuws: door samen vooruit te denken zorgen de gemeenten Beerse, Kasterlee, Lille, Oud-Turnhout, Turnhout en Vosselaar voor nieuwe kinderopvangplaatsen. Lokale samenwerking maakt kinderopvang toegankelijker en duurzamer.*

### VOORUITDENKEN LOONT

De zes gemeenten kregen van het Agentschap Opgroeien een subsidiebelofte voor 106 extra plaatsen. Deze uitbreidingsronde was al eerder aangekondigd en de lokale besturen gebruikten de tussentijd om zich grondig voor te bereiden. Ze verkenden de mogelijkheden, deelden inzichten en pikten signalen uit het werkveld op. Zo konden ze aanbieders van kinderopvang tijdig en gericht ondersteunen bij hun voorbereidingen. Toen de aanvragen werden ingediend, stonden er in elke gemeente dan ook kandidaten klaar om extra opvangplaatsen te realiseren.

### ADEM RUIMTE VOOR GEZINNEN EN ORGANISATIES

De nieuwe kinderopvangplaatsen betekenen meer dan alleen extra capaciteit. Ze verlichten de druk op gezinnen die op zoek zijn naar opvang. Tegelijk krijgen de organisatoren meer financiële ademruimte dankzij de extra subsidies voor infrastructuur. Dat stelt hen in staat om duurzaam te investeren in gebouwen, inrichting en materiaal.

### INVESTEREN IN EEN STERKE REGIO

Met deze uitbreiding zetten de gemeenten een belangrijke stap vooruit. Ze versterken het kinderopvangaanbod vandaag en bouwen tegelijk aan een stevige basis voor de toekomst. Door gericht samen te werken en realistische plannen te maken, blijven ze investeren in wat telt: het welzijn van gezinnen en een sterke, veerkrachtige regio.



# Samen sterk voor kinderopvang

**Bij kinderopvang krijg je vaak te maken met veranderende regelgeving, stresserende inspecties en vragen waarop je niet altijd meteen een antwoord hebt. Hoe pak je dat aan?**

Het lerend netwerk kinderopvang komt hieraan tegemoet. Drie keer per jaar komen kinderopvangorganisatoren uit de regio samen. Per bijeenkomst nemen gemiddeld twintig organisaties deel.

De deelnemers bepalen zelf de onderwerpen. Het doel is om van elkaar te leren, inspiratie op te doen en te praten over thema's die op de werkvloer leven.

## THEMA'S UIT DE PRAKTIJK

In de voorbije edities kwamen onder meer zorginspectie, toewijzings- en opnamebeleid en warme transities aan bod. Elke

keer combineren we de expertise van een externe spreker met een gesprek tussen collega-organisatoren. Zo ontstaat een mooie wisselwerking tussen regelgeving, theoretisch kader en concrete praktijkervaringen.

## LEREN DOOR ELKAAR TE ONTMOETEN

De kracht van het lerend netwerk schuilt in de ontmoeting. Organisatoren delen ervaringen uit herkenbare situaties, luisteren naar elkaars aanpak en leren van elkaars successen en uitdagingen.

## BLIK OP DE TOEKOMST

Met het lerend netwerk investeren we in levenslang leren en zorgen we voor verbinding en kwaliteit in de kinderopvangsector. We kijken ernaar uit om ook in de komende edities samen verder te bouwen aan een sterk netwerk van geëngageerde organisatoren.

# Een greep uit de reflecties van deelnemers

*“Ik ben nog maar net gestart als verantwoordelijke in een voorziening voor kinderopvang. Ik heb nog maar één lerend netwerk bijgewoond, maar ik vond het fijn en interessant. Het draagt ook op een laagdrempelige manier bij aan levenslang leren.”*

*“Altijd boeiend en je kunt van elkaar leren.”*

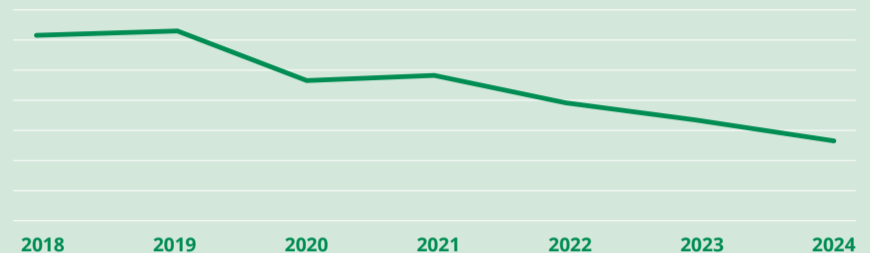
*“Het lerend netwerk kinderopvang brengt organisatoren en professionals samen. Netwerken lijkt me cruciaal om ervaringen te delen. Het lokaal overleg kinderopvang en het lerende netwerk zijn de enige organisaties die ons samenbrengen.”*

*“De bijeenkomst over inspectie was zeer waardevol. Het is nuttig om de regelgeving goed te belichten.”*

# Wijk-Werken in de regio: enkele cijfers

	2018	2019	2020	2021	2022	2023	2024
uurprestaties per jaar	61972	63531	46382	48368	38805	33064	25947
gebruikers per jaar	328	373	339	311	299	287	283
wijk-werkers per jaar	274	293	290	271	256	225	269

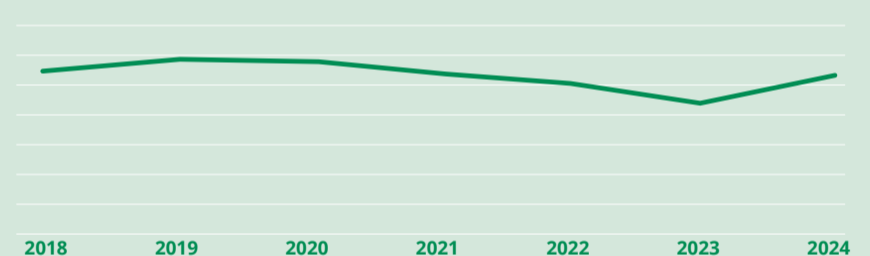
## EVOLUTIE VAN DE UURPRESTATIES PER JAAR



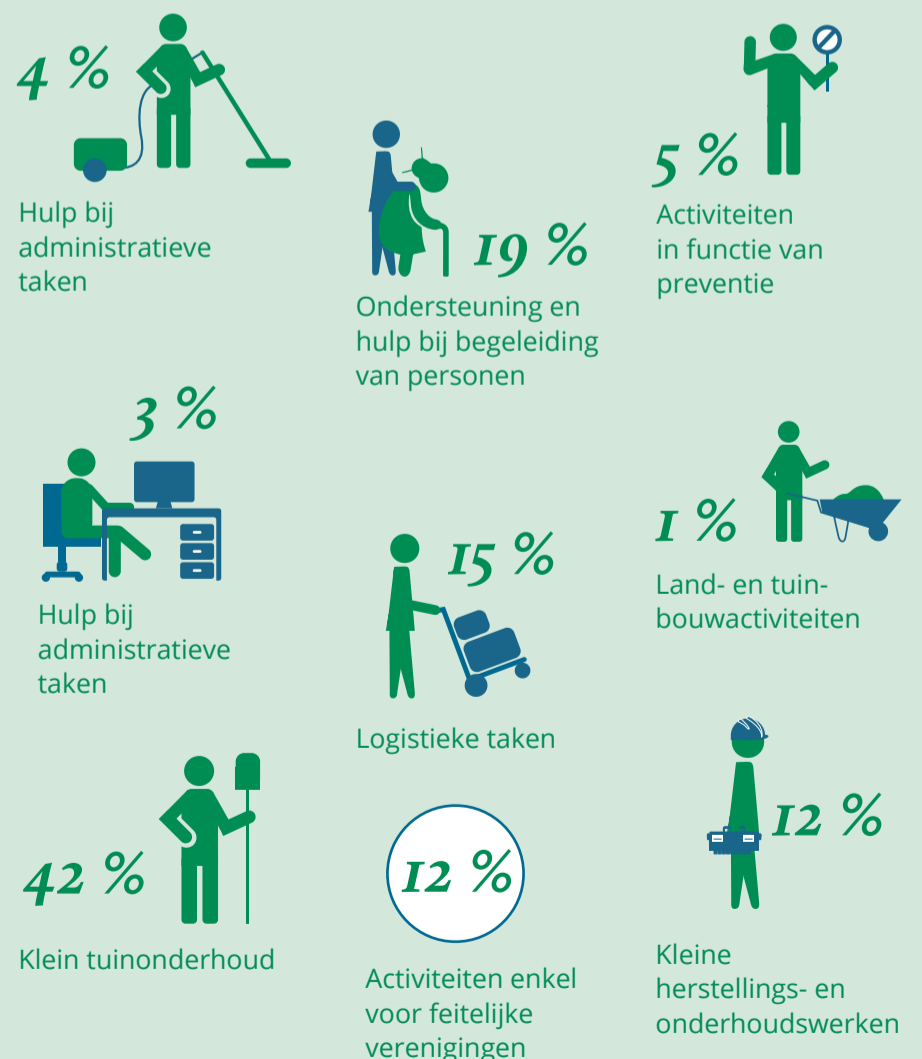
## EVOLUTIE VAN HET AANTAL GEBRUIKERS PER JAAR



## EVOLUTIE VAN HET AANTAL WIJK-WERKERS PER JAAR



## SOORT OPDRACHTEN



# PAKT: mensen in beweging

*Voor veel werkzoekenden met complexe problemen is de weg naar werk allesbehalve eenvoudig. Onzekere huisvesting, psychische kwetsbaarheid en financiële zorgen ondermijnen hun stabiliteit en zelfvertrouwen. Daardoor is een klassieke toeleiding naar werk vaak niet mogelijk.*

*Het lokaal partnerschap PAKT speelt daarop in door de krachten van lokale besturen en partners te bundelen. Samen begeleiden ze deelnemers stap voor stap naar meer stabiliteit en perspectief, met als doel een duurzame activering op de arbeidsmarkt.*

## EERST STABILITEIT, DAN ACTIVERING

Voor veel deelnemers start het traject met het herstellen van de basis. Onstabiele woonomstandigheden of financiële problemen maken het vaak onmogelijk om te beginnen met werk of vrijwilligerswerk.

Daarom focussen de coaches van PAKT eerst op het wegwerken van die drempels. Ze helpen om afspraken met huisartsen of specialisten te regelen, psychologische hulp te zoeken en een stabiele woon- of zorgsituatie te realiseren.

Wanneer al die fundamenten in orde zijn, komt er ruimte voor gerichte activering en verdere stappen richting werk.

## INDIVIDUELE TRAJECTBEGELEIDING

Iedere deelnemer krijgt een vaste coach. De begeleiding vertrekt vanuit de vragen en behoeften van de deelnemer en volgt zijn of haar tempo. Omdat de uitdagingen vaak complex zijn, werkt de coach nauw samen in ons multidisciplinair team met partners uit verschillende sectoren.

Het partnerschap heeft ook een aanmeldteam waarin verschillende experts samen aanmel-

dingen bespreken, trajecten opstarten of advies geven voor de hulpverlening in het werkveld.

## GROEPSAANBOD: SAMEN DOEN

Naast individuele begeleiding is er de mogelijkheid om wekelijks op een laagdrempelige manier in groep samen te komen. De deelnemers koken samen, maken uitstappen of werken rond specifieke thema's. Binnen de groep worden de taken verdeeld: sommigen doen boodschappen, anderen bereiden al iets voor enzovoort.

Deze vaste contactmomenten bieden structuur en een zinvolle dagbesteding. Alles staat in het teken van buitenkomen en actie ondernemen. Zo oefenen de deelnemers belangrijke arbeidsattitudes, zoals op tijd komen, afspraken nakomen en samenwerken met anderen.

## ASSESSMENT: ONTDEKKEN DOOR TE DOEN

Vier keer per jaar komt een assessmentgroep bijeen waarin deelnemers gedurende enkele halve dagen zowel intern als extern aan de slag gaan. Zo ontdekken ze welke taken ze aankunnen, waar hun interesses liggen en wat goed of minder goed gaat. De opdrachten vinden plaats in een keuken, een houtatelier, een productiebedrijf

en een grootwarenhuis. De deelnemers staan onder begeleiding van een coach, die hen ondersteunt en bijstuurt waar nodig. Na de assessmentperiode helpen we hen stap voor stap solliciteren bij passende werkgevers. In 2025 leidde dit traject tot mooie resultaten op het vlak van tewerkstelling en opleiding. In 2026 zetten we dit aanbod verder.

## UITVOEREND TEAM: SIGNALEREN EN BIJSTUREN

Het uitvoerend team vormt het kloppend hart van PAKT en werkt intensief samen. Wekelijks bespreken de teamleden wat werkt, waar ze op obstakels stuiten en wat bijsturing nodig heeft.

Deze signalen komen systematisch terecht bij de beleidsgroep, die ze per thema bespreekt. Dat leidt tot concrete acties in de regio in overleg met lokale overheden en bovenlokale partners.

Belangrijke thema's zijn:

- 1 problematische woonsituaties die activering belemmeren;
- 2 jongvolwassenen die na een mislukt schooltraject werk of een nieuwe opleiding zoeken;
- 3 nieuwkomers met gezondheidsproblemen die moeilijk toegang vinden tot de juiste zorg, waardoor tewerkstelling ver weg lijkt;
- 4 hulpverlening die niet altijd aansluit bij de specifieke behoeften van kwetsbare mensen.



## SAMENWERKING EN KNELPUNTEN

PAKT toont aan dat maatwerk belangrijk is, maar ook complex. Verschillende uitdagingen werden duidelijk:

- Het tempo van deelnemers ligt vaak lager dan dat van werkgevers of ondersteunende diensten.
- Individueel maatwerk wordt soms gezien als goedkope arbeid in plaats van als begeleide instroom.
- Kwetsbare mensen vinden moeilijk een job, wat kan leiden tot een negatieve spiraal van financiële problemen, slechte huisvesting en afhankelijkheid van ondersteunende diensten.

## LEREN UIT DE PRAKTIJK

Wat we leren uit individuele trajecten, aanmeldingen, groepsmomenten en assessments, evalueren we samen met de deelnemers. Zo kunnen we de begeleiding bijsturen en nagaan of extra ondersteuning nodig is. In 2026 plannen we een gezamenlijk vormingsaanbod rond administratie en budgettering of werken we in themagroepen rond eigen welzijn.

## BEWEGING IS VOORUITGANG

Begeleidingstrajecten van PAKT zijn langdurig. Daarom werken we methodisch en duurzaam, zodat cliënten stap voor stap successen opbouwen die hen op lange termijn vooruithelpen. Voor sommigen betekent dat duurzame tewerkstelling. Voor anderen ligt de vooruitgang in het herwinnen van structuur, deelnemen aan vrijwilligerswerk of het vinden van de juiste sociale ondersteuning. Deze vooruitgang is niet altijd meetbaar in cijfers, maar vormt wel de noodzakelijke basis om in beweging te komen.

## BOUWSTENEN VOOR EEN TOEKOMSTIG ACTIVERINGSPROGRAMMA

PAKT werkt verder aan drie kernpunten:

- 1 Individuele begeleiding op maat van de cliënt: een vaste coach stemt trajecten af op persoonlijke behoeften.
- 2 Multidisciplinaire samenwerking: partners uit verschillende sectoren stemmen begeleiding en ondersteuning op elkaar af.
- 3 Stap voor stap naar zelfstandigheid: assessments, groepsactiviteiten en gerichte begeleiding maken duurzame vooruitgang mogelijk.

## VOORUITBLIK

In 2026 werkt PAKT verder aan:

- de uitbreiding van het groepsaanbod, assessments en aanbod activerende trainingsvorm;
- de organisatie van vormingen rond administratie, budgettering en welzijn;
- de versterking van regionale samenwerking en afstemming met lokale besturen.



## LEREN UIT DE PRAKTIJK

Sinds de start in 2024 hebben we 143 deelnemers begeleid. Zij kampten met uiteenlopende problemen. De gemiddelde trajectduur bedroeg 10 maanden. Momenteel zijn er 82 deelnemers in begeleiding.

### UITSTROOM TOT NU TOE:



20 % vond een job en is niet langer afhankelijk van een leefloon of uitkering.



20 % bereikte stabiliteit of kreeg passende zorg, soms gecombineerd met vrijwilligerswerk.

20%

20 % stopte met de begeleiding omdat verdere ondersteuning niet meer nodig was.

20 % verhuisde uit de regio.



20 % haakte af of reageerde niet meer.

# Onze digibank

*Je moet tegenwoordig bijna alles online regelen: een afspraak maken bij de dokter, je belastingaangifte indienen, je kind inschrijven, een job zoeken ... Maar wat als je niet goed weet hoe dat moet? Veel mensen botsen op digitale drempels, vooral senioren, mensen met een laag inkomen en anderstalige nieuwkomers. Voor hen bestaan digipunten, plekken waar je digitale hulp kan krijgen.*

## BIJGESTUURDE DOELSTELLINGEN

Toen het digibankproject begin 2025 voor anderhalf jaar werd verlengd, startten we met een ambitieus doel: 1.750 unieke gebruikers bereiken. Dat was nodig om het maximale subsidiebedrag te verantwoorden. Al snel merkten we dat dat cijfer niet realistisch was binnen de beschikbare capaciteit en de gekozen werkvormen.

Daarom stelden we het streefdoel bij naar minimaal 1.001 unieke bezoekers. Aan het einde van het eerste werkjaar hadden we 880 unieke bezoekers. Omdat het project nog loopt tot juli 2026, zijn we goed op weg om dat bijgestelde streefdoel te halen.

## WIE WE BEREIKEN

In de digipunten en workshops zien we vooral senioren. Zij vormen de grootste groep bezoekers en vinden duidelijk hun weg naar het aanbod. Maar cijfers vertellen niet het hele verhaal. In de praktijk helpen we ook anderstalige nieuwkomers en mensen met een laag inkomen. Vrijwilligers vinden het soms gevoelig of moeilijk om hulpvragers correct te registreren. Daardoor is niet elke doelgroep zichtbaar in de statistieken.

## DIGITALE HULP AAN HUIS

Bij de start van de digibank kochten we 900 digicheques bij Beego. Eén cheque geeft recht op een uur digitale hulp aan huis door een student. In theorie een sterke formule, maar in de praktijk liep de opstart stroef. De cheques werden in het begin weinig gebruikt.

Om de resterende cheques toch zinvol te benutten, stuurden we bij. In het najaar organiseerden we een publiekscampagne waarbij inwoners twee uur gratis digitale hulp aan huis konden aanvragen. Dat sloeg aan. Er kwam een grote instroom van aanvragen en zelfs een wachtlijst. Uiteindelijk kregen 58 inwoners daadwerkelijk één of twee uur digitale hulp.

Daarnaast experimenteerden we met nieuwe doelgroepen en contexten door digicheques te voorzien voor tijdelijke digipunten bij andere organisaties. Zo ondersteunden we onder meer het Huis van het Kind bij de overstap naar een nieuwe website voor kinderopvang. Eind 2025 bleven er nog 380 digicheques over. In overleg met Beego werd de geldigheid verlengd tot het einde van het digibankproject in juli 2026, zodat ze nog altijd kunnen worden ingezet.

## WIJK-WERKERS EN OUTREACHERS IN DE DIGIBANK

In 2025 zijn er 9 wijk-werkers actief geweest binnen de digibankwerking. Zowel de wijk-werkers zelf als onze partner Blenders (MorgenMakers) zijn enthousiast over deze werking. Voor wijk-werk gaat het om een nieuwe functie, wat zorgt voor extra motivatie en betrokkenheid. Intussen stroomde één wijk-werker door naar de reguliere arbeidsmarkt. Daarnaast zijn enkele wijkwerkers ook actief als vrijwilliger in de digipunten.

Daarnaast zochten outreachers actief contact met (digitaal) kwetsbare inwoners. In het afgelopen jaar hadden ze 448 ontmoetingen. Het outreachproject PODMI liep af in oktober 2025, maar de visie blijft bestaan. Elke gemeente stelde twee ambassadeurs aan om die proactieve aanpak structureel te verankeren binnen de eigen diensten.

Toch blijft er een bezorgdheid: de meest kwetsbare inwoners vinden nog te vaak geen aansluiting bij het reguliere digibankaanbod.

## LAPTOPUITLEENDIENST

De uitleendienst van laptops werd stopgezet, maar dat betekent niet dat de hulp verdwijnt. Lokale besturen nemen deze taak over, zodat wie het moeilijk heeft, toegang behoudt tot een toestel. In 2025 werden 166 laptops ontleend. Over de volledige looptijd van het digibankproject gaat het om 387 ontleningen. Enkele toestellen worden opgeknapt en gebruikt op de eigen digipunten, ook na afloop van de digibank.

## LEREN BIJ LIGO

Voor wie echt van nul moet beginnen, is er een intensief leertraject bij Ligo. Dertien OCMW-cliënten volgen er een opleiding van zeventien weken waarin ze stap voor stap leren werken met een smartphone en computer. De aanpak is laagdrempelig en vertrekt vanuit hun eigen vragen.

De opleiding vergroot hun zelfredzaamheid. Deelnemers begrijpen eindelijk hun brieven en mails, ontdekken handige apps en leren niet alleen digitale vaardigheden, maar ook Nederlands. Voor sommigen maakt dat zelfs het verschil bij het volgen van een opleiding of het zoeken naar werk. Na afloop start een nieuwe groep, zodat deze samenwerking kan blijven groeien.

## GEMEENTEN KORDIA ZETTEN VERDER IN OP DIGIPUNTEN.

Het digibankproject loopt tot juli 2026, maar daarna mag digitale hulp niet verdwijnen. Daarover zijn alle besturen het eens en daarom hebben ze hun engagement verlengd. Over één ding is iedereen het eens: de digipunten en het lesaanbod rond digitale basisvaardigheden moeten behouden blijven. Kordia neemt dat op zich.

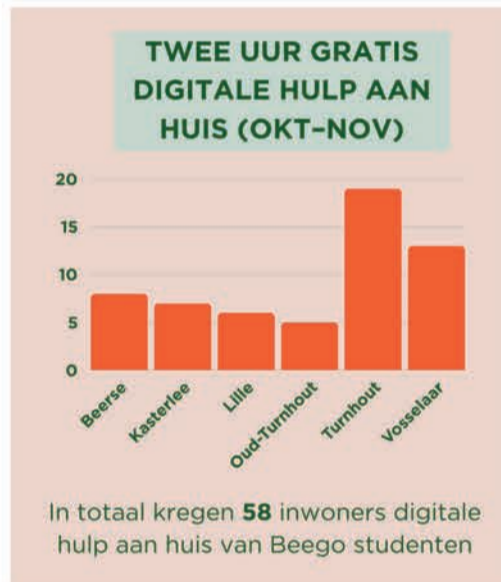
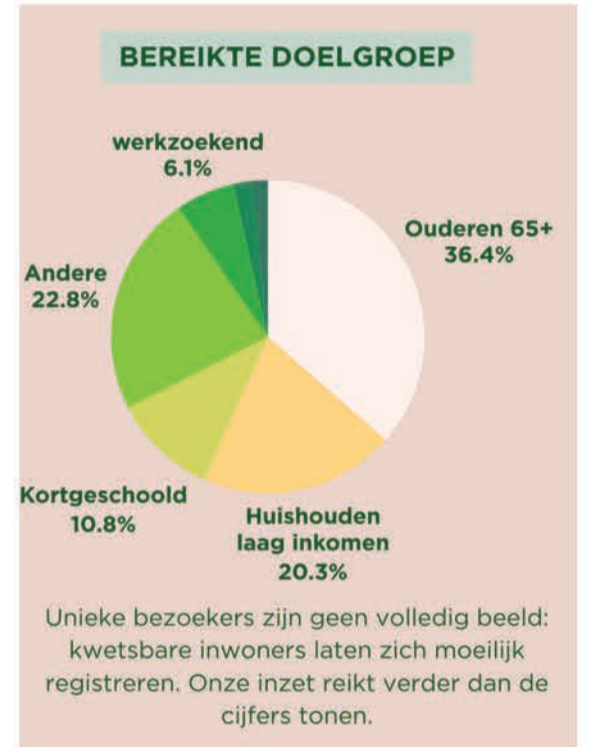
De uitdaging is het financiële plaatje. Terwijl we de voorbije jaren konden rekenen op subsidies, moeten we het in de toekomst met minder middelen doen. Daarom zetten we in de laatste zes maanden van het digibankproject in op voorbereiding en verduurzaming. Een stevige vrijwilligerswerking wordt de basis van het toekomstige aanbod.





# ONZE DIGIBANK MAAKT ELKE DAG HET VERSCHIL

Het afgelopen jaar in cijfers en acties:



**INZET WIJKWERKERS**

9 wijkwerkers actief in onze digipunten

- nieuwe functies binnen wijkwerk
- doorstroom naar vaste job
- ook actief als vrijwilliger

**AMBASSADEURS OUTREACH**

- Het outreach project PODMI liep af in oktober 2025
- het afgelopen jaar hadden de outreachers **448 contacten met (digitaal) kwetsbare inwoners**
- Elke gemeente heeft **2 ambassadeurs** aangesteld die de outreachende visie verderzetten en over alle diensten heen helpen verankeren.
- Blijvende **bezorgdheid**: De meest kwetsbare inwoners vallen nog te vaak uit de boot bij het reguliere aanbod van de Digibank.

**200 UUR AAN TIJDELIJKE DIGIPUNTEN**

Tijdelijke Digipunten bij partnerorganisaties bereiken burgers die nooit uit zichzelf naar het reguliere aanbod komen.

**DEELNEMERS GETUIGEN:**

*“Dankzij de app Lees Simpel begrijp ik mijn brieven en mails nu écht. Alles is eindelijk 100% duidelijk!”*

Sarah

*“Ik ontdekte zoveel handige apps. Vroeger gebruikte ik altijd Translate, maar nu hoef ik niet meer alles te vertalen. Ik leerde niet alleen werken met de computer, maar ook extra Nederlands.”*

Gulistan

*“Ik heb enorm veel geleerd. Ik wil een rijbewijs voor vrachtwagenchauffeur behalen en dat is niet gemakkelijk. De VDAB liet mij op ingewikkelde websites werken. Ik begreep er niets van. In de les hebben de lerares en ik ze samen bekeken. Nu kan ik goed oefenen en dat maakt echt een groot verschil!”*

Werner

**OPLEIDING OCMW-CLIËNTEN DOOR LIGO**

13 cliënten van onze OCMW's volgen de opleiding 'Smartphone of computer beter leren gebruiken' bij ligo.

# Erfgoed Noorderkempen versterkt Kordia-gemeenten

*Als lokaal bestuur wil je veel bereiken. Maar de uitdagingen worden groter, de regels strenger en het budget kleiner. Op het vlak van erfgoed biedt Erfgoed Noorderkempen de oplossing. Geen clubje dat in het verleden blijft hangen, maar een partner die helpt om lokaal betere keuzes te maken voor vandaag en morgen.*

## STERK IN DAGELIJKS WERK, MINDER IN SPECIALISATIE

Recent onderzoek toont aan dat onze gemeenten operationeel sterk staan. De dienstverlening aan burgers draait goed en het dagelijkse werk loopt vlot. Maar zodra gespecialiseerde kennis nodig is, wordt het moeilijker. Erfgoed vraagt om expertise. Voor een gemeente is het bijna onmogelijk om alle kennis in huis te hebben. Een archeoloog, een specialist bouwkundig erfgoed én een specialist in collectiebeheer aanstellen, is gewoon te duur.

## EXPERTISE DELEN

Erfgoed Noorderkempen komt lokale besturen tegemoet. De organisatie fungeert als backoffice.

Sluit je als gemeente aan en krijg:

- toegang tot hoogopgeleide specialisten;
- advies bij vergunningen, beheersplannen en premieaanvragen;
- ondersteuning bij publiekprojecten zoals Open Monumentendag en Erfgoeddag.



Zoals vastgelegd in ons **Gezamenlijk Beleidsplan 2027-2032**, stappen we af van versnippering en werken we toe naar een geïntegreerde aanpak van onroerend en cultureel erfgoed. Zo beschikt elk lokaal bestuur over de juiste kennis om onderbouwde beslissingen te nemen, zonder extra druk op het eigen personeel.

## MEER MIDDELEN

‘Wat levert die intergemeentelijke samenwerking ons op?’ is een veelgehoorde vraag. Het antwoord: meer dan ze kost. Als erkende intergemeentelijke onroerenderfgoeddienst (IOED) en erfgoedcel trekken we Vlaamse en Europese middelen aan die je als individuele gemeente nooit zou krijgen.

Tussen 2016 en 2024 haalde Erfgoed Noorderkempen meer dan 3,7 miljoen euro binnen voor projecten in de regio.

Dat geld gaat rechtstreeks naar de ontwikkeling van toeristische routes, de digitalisering van lokale collecties en het behoud van tradities.

## Erfgoed Noorderkempen in cijfers

12

Zes Kordia-gemeenten en zes andere gemeenten delen de beste expertise.

3,7  
miljoen euro

aan projectmiddelen  
opgehaald voor de regio  
(2016-2024)

één  
centraal  
loket

voor alle vragen  
over onroerend en  
cultureel erfgoed



Projecten zoals 'Allemaal Digitaal' zorgen ervoor dat het lokale geheugen bewaard blijft voor de toekomst, zonder dat elke gemeente dure apparatuur hoeft aan te schaffen.

### DRIE UITDAGINGEN

De uitdagingen van vandaag stoppen niet aan de gemeentegrenzen. Daarom wil Kordia de samenhang in onze regio versterken. Ook Erfgoed Noorderkempen draagt daaraan bij door complexe erfgoeddossiers op te nemen die voor een gemeente alleen te zwaar zijn.

#### Wat doen we met onze kerken?

Veel gemeenten worstelen met de toekomst van hun parochiekerken. Ze zoeken een delicaat evenwicht tussen wat wenselijk, betaalbaar en technisch mogelijk is. Erfgoed Noorderkempen begeleidt daarbij haalbaarheidsstudies en participatietrajecten.

#### Wat met klimaat en duurzaamheid?

Hoe maken we historische gebouwen energiezuinig zonder hun erfgoedwaarde te verliezen? Dat vraagt om specifieke knowhow. Een concreet voorbeeld is het unieke patrimonium van het modernisme. Deze gebouwen zijn iconisch voor de Kempen, maar technisch complex om te isoleren en te renoveren. Via Erfgoed Noorderkempen bundelen we de expertise om deze 'moeilijke' gebouwen klaar te stomen voor de toekomst, in lijn met de klimaatdoelstellingen.

#### Hoe digitaliseren we ons geheugen?

Door de globalisering zijn mensen bang hun eigenheid te verliezen. Daarom willen we ons lokale erfgoed zichtbaar en toegankelijk maken voor iedereen. Dat doen we door oude kranten en fotocollecties te digitaliseren via het regionale portaal kempenserfgoed.be. Zo bewaren én versterken we het 'Kempengevoel' en verzegelen we het lokale geheugen voor de toekomst.

### SAMEN STERK VOOR ERFGOED

Binnen Kordia bouwen we aan een regio met één stem. Erfgoed Noorderkempen maakt van ons verleden een drijfveer voor de toekomst:

1. Gespecialiseerde expertise verhoogt de kwaliteit van je beleid.
2. Subsidies en schaalvoordelen versterken je financiële slagkracht.
3. Je behoudt de lokale regie, maar krijgt ondersteuning bij de uitvoering.

Ons erfgoed is te waardevol om alleen te dragen. **Laten we onze krachten bundelen.**



#### Meer weten?

Bezoek onze website [www.erfgoednoorderkempen.be](http://www.erfgoednoorderkempen.be) en leer ons kennen. Heb je vragen over het gezamenlijk beleidsplan? Mail naar [info@erfgoednoorderkempen.be](mailto:info@erfgoednoorderkempen.be)

# Dwars door Kordia!

Dwars door Kordia! Een uitgetekende fietsroute van 70 km dwars door onze regio. We sturen onze reporter Sarah op pad. Onderweg houdt ze geregeld halt bij verrassende, mysterieuze of gewoonweg plezante plekken. Deze keer stopte Sarah met haar fiets in Beerse.

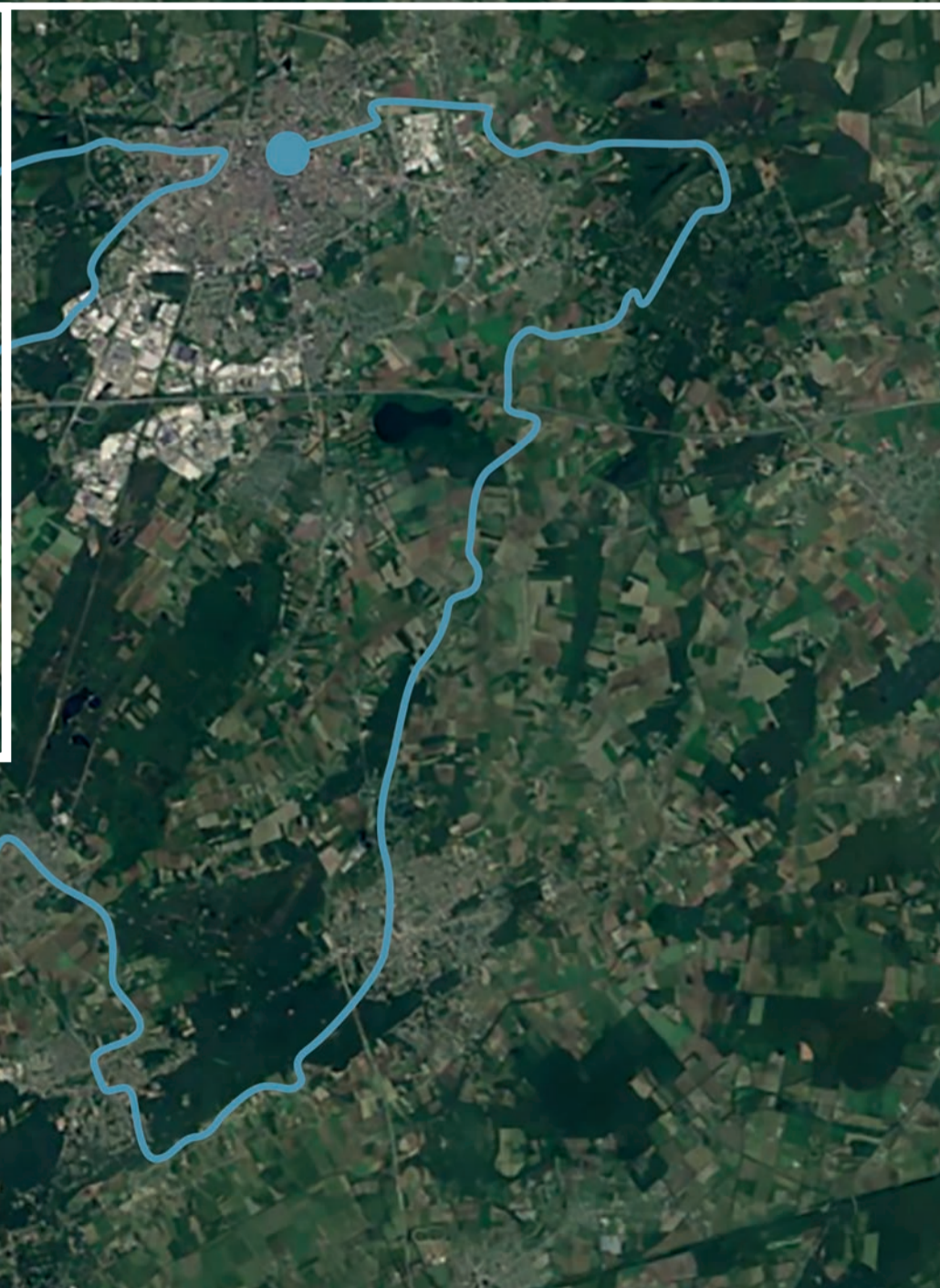
## KEN JIJ NOG EEN LEUKE PLEK IN JE GEMEENTE?

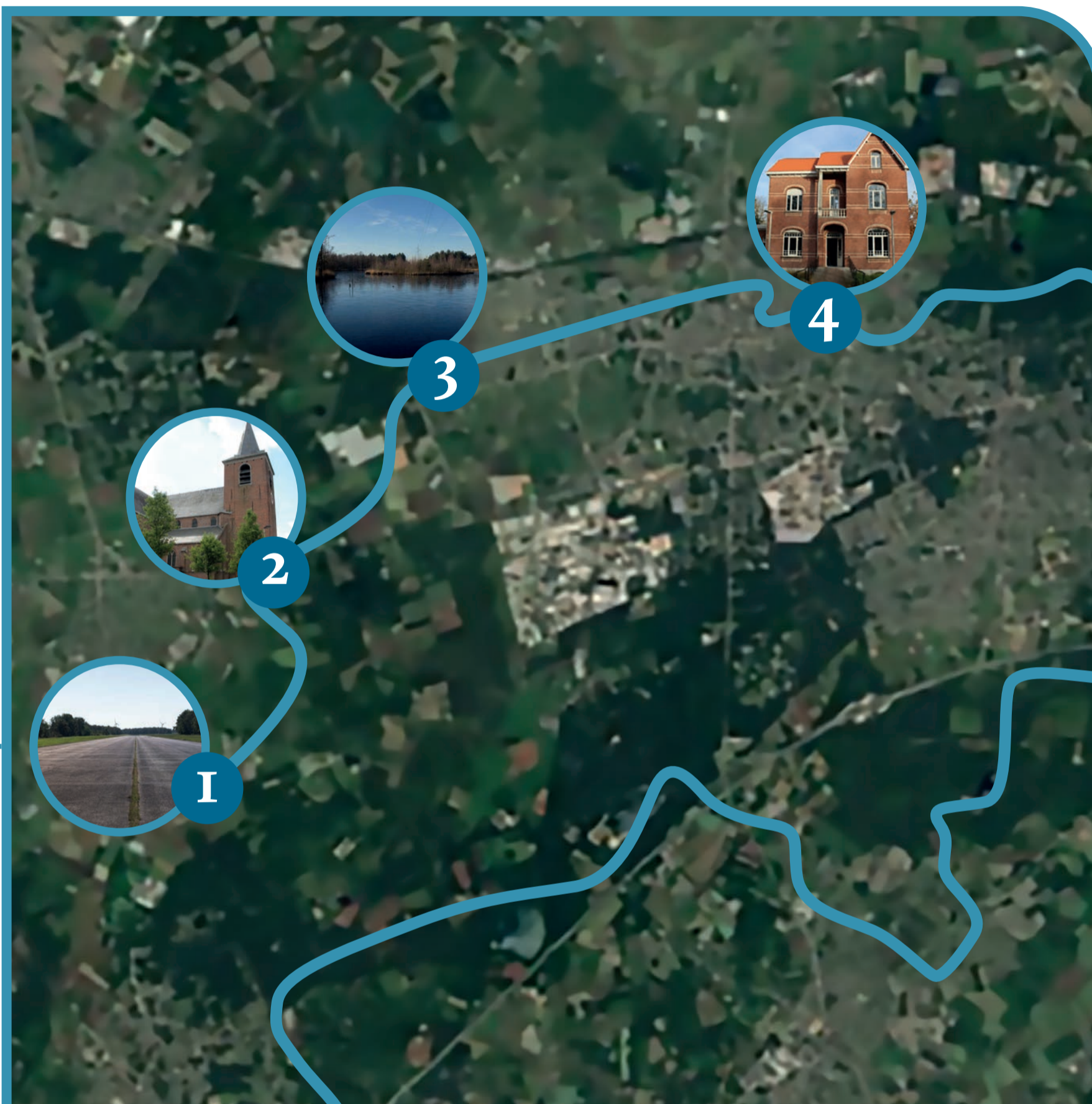
Een vergeten kapelletje, een prachtig uitkijkpunt, een plaats met een straf verhaal of een verborgen parel die zelfs je burens niet kennen? Laat het ons weten! Jouw tip kan het volgende haltepunt worden op onze tocht. We voorzien in totaal 10 etappes.

## STUUR JE SUGGESTIE DOOR!



Mail ons via [info@kordia.be](mailto:info@kordia.be) — wij verzamelen alle ideeën en sturen onze reporter op pad om er het verhaal achter te ontdekken.





Wat als je kerk doormidden wordt gesneden? Of een mysterieuze put een natuurparel blijkt te zijn? In onze regio zijn er heel wat plekken die bijna verdwenen of vergeten waren. Verkeer, industrie en de tijd dreigden hun sporen uit te wissen. Maar de inwoners van Kordia kwamen in actie, bundelden hun krachten en gaven hun erfgoed een nieuwe toekomst.

Ik sprong op mijn fiets en startte mijn tocht in Vlimmeren en Beerse.

- I** Het Oude Vliegveld zonder vliegtuigen  
**Stop:** voormalig militair vliegveld, Beerse/  
Wechelderzande
- 2** De (bijna) gespleten kerk van Vlimmeren  
**Stop:** Sint-Quirinuskerk, Vlimmeren
- 3** De mysterieuze Duivelskuil  
**Stop:** natuurgebied De Duivelskuil, Beerse
- 4** Huize Bastijns: van statige villa naar  
kinderparadijs  
**Stop:** Huize Bastijns, Bisschopslaan, Beerse

### 1 HET OUDE VLEGVELD: EEN VOORMALIG PRIVÉVLEGVELD



Vlakbij de grens met Beerse stuit je over de betonplaten van wat ooit een industrieel knooppunt was. In de jaren '60 was dit een privévliegveld, bedoeld voor de directie van de lokale industrie en privévluchten. Het heeft iets unieks, die open strook die nu door het groen snijdt. Waar vroeger vliegtuigjes landden – en waar later mysterieuze verhalen over smokkelvluchten de ronde deden – regeert nu de stilte.

Nu is het een favoriete plek voor wandelaars. Je hoort geen gierende motoren meer, maar wel het gefluit van vogels in de herstelde heide. Het is een plek waar de lokale industriële ambitie even landde in de stille Kempen, een herinnering die nu prachtig is ingehaald door de rust van het landschap.

### 2 DE (BIJNA) GESPLETEN KERK VAN VLIMMEREN



De wind waait over het kerkplein van Vlimmeren. Voor jou rijst de robuuste Sint-Quirinuskerk. Moeilijk te geloven, maar deze kerk was ooit bijna doormidden gesneden. Begin jaren zeventig wilde men de N153 verbreden. Het liniaal van de ingenieurs liep op de plannen pal door de kerk. Men wilde de kerk letterlijk in tweeën splijten. Het koor zou blijven staan, het middenschip zou worden gesloopt voor de weg en de toren zouden ze verderop weer opbouwen.

Een technisch huzarenstukje, maar voor de inwoners van Vlimmeren voelde het als een amputatie. Dankzij fel protest van de dorpsgemeenschap en een snelle bescherming van de kerk als monument in 1976, verdween het plan in de prullenbak. Vandaag rijdt het verkeer nog steeds in een bocht om de kerk heen. Een overwinning van erfgoed op asfalt en een blijvend symbool van de Vlimmerse koppigheid!

### 3 DE MYSTERIEUZE DUIVELSKUIL



Verlaat de verharde weg en fiets naar de duistere romantiek van de Duivelskuil. De naam alleen al doet je sneller trappen. Vroeger dacht men dat dit een bodemloze put was, ontstaan door de inslag van een meteor of door duivelse krachten. In werkelijkheid is de kuil een overblijfsel uit de geschiedenis van Beerse: hij ontstond door de baksteennijverheid.

Rond 1900 werd hier massaal klei uitgegraven. Wat overbleef was een diepe put die zich vulde met grondwater. Maar legendes zijn hardnekkig. Men vertelde dat karren, met paard en al, in de diepte waren verdwenen.

Vandaag is deze plek een oase van rust. De natuur heeft de kuil opnieuw ingenomen. Aan de waterkant zie je libellen dansen boven het spiegelgladde oppervlak. Wat ooit het decor was van zware arbeid in de steenbakkerij, is nu een mystiek stukje natuur. Een stille plek die uitnodigt om te vertragen.

### 4 HUIZE BASTIJNS: VAN STATIGE VILLA NAAR KINDERPARADIJS



Langs de Bisschopslaan doemt het statige Huize Bastijns op. Deze eclectische villa combineert speelse baksteenmotieven met horizontale gele muurbanden in een karakteristieke rode gevel. Het balkonnetje geeft een beschutte uitkijk over de parktuin. De ramen met prachtige kleine ruitjes schitteren na de renovatie weer als vanouds.

Ooit was dit het rustig gelegen woonhuis van een welgestelde familie. Binnenkort vullen de vertrekken zich met het vrolijke geluid van spelende kinderen, want het gebouw krijgt een nieuwe toekomst als kinderdagverblijf. Dankzij een nauwe samenwerking tussen erfgoedconsulenten en de gemeente is het huis aan de binnenkant klaargemaakt voor een nieuwe generatie, terwijl de ziel van het pand bewaard blijft. Korfboogvormige openingen en originele dakgootversieringen herinneren aan het verleden. Een schoolvoorbeeld van hoe we erfgoed niet alleen behouden, maar ook laten leven.

#### ERFGOED HERLEEFT


Al deze plekken vertellen in wezen hetzelfde verhaal. Erfgoed staat vaak onder druk. Maar wanneer mensen samenwerken en creatief denken, kan het blijven bestaan en een nieuwe betekenis krijgen.

#### BRONNEN:

- 1 De Kerk van Vlimmeren (Sint-Quirinus): Inventaris Onroerend Erfgoed, Heemkundige Kring De Vlierbes, Nieuwsarchieven (o.a. Gazet van Antwerpen)
- 2 De Duivelskuil: Toerisme Beerse/Natuurpunt, Industrieel Erfgoed Kempen, Lokale Sagen en Legendes
- 3 Het Oude Vliegvelde: Belgian Military Radar en andere militaire erfgoedwebsites, Agentschap Natuur en Bos (ANB)
- 4 Huize Bastijns: Inventaris van het Bouwkundig Erfgoed en Caroline Daemen

#### COLOFON

Dit is een uitgave van Kordia ([www.kordia.be](http://www.kordia.be))

**Verantwoordelijke uitgever:** Ward Kennes, Campus Blairon 720, 3200 Turnhout  
 [www.linkedin.com/company/samenwerkingsverbandkordia](https://www.linkedin.com/company/samenwerkingsverbandkordia)

**foto's:** Kordia

**Eindredactie:** Marc Boeckx, Tin Doms, Hanne Jacobs

**Externe auteur:** Erfgoed Noorderkempen

**Lay-out:** Fiks Studio

**Datum van uitgave:** maart 2026